

Skanderborg-Hørning Fjernvarme
Danmarksvej 15
8660 Skanderborg

Der skal ikke laves miljøkonsekvensrapport (VVM-redegørelse) ved etablering af varmepumpe på Danmarksvej 18 A og B, 8660 Skanderborg

Skanderborg-Hørning Fjernvarme har søgt om screening for miljøvurderingspligt i forbindelse med etablering af en varmepumpe på 12,5 MW placeret på Danmarksvej 18 A og B, 8660 Skanderborg.

Afgørelse

Skanderborg Kommune har vurderet, at der ikke skal laves en miljøkonsekvensrapport (VVM-redegørelse) for etablering af en ammoniakbaseret varmepumpe på 12,5 MW på Danmarksvej 18 A og B i Skanderborg med tilhørende kølegård og transformatorstation, idet projektet ikke forventes, at få væsentligt virkninger på miljøet. Projektet er dermed ikke miljøvurderingspligtigt (VVM-pligtigt), og kan gennemføres uden udarbejdelse af en miljøkonsekvensrapport (VVM-redegørelse).

Screeningen indeholder ikke mulighed for afledning af overfladevand til søerne på ejendommene.

Hvis projektet ændres, er I forpligtet til at ansøge igen med henblik på at få afgjort om ændringen er omfattet af krav om miljøvurdering (VVM-pligtigt).

Denne afgørelse bortfalder, hvis den ikke er udnyttet inden 3 år efter, at den er meddelt, jf. miljøvurderingslovens § 39.

Afgørelsen er ikke en tilladelse, men alene en afgørelse om, at projektet ikke skal gennem en miljøvurderingsproces.

Hjemmel

Afgørelsen er truffet i henhold til § 21 i Bekendtgørelse af lov om miljøvurdering af planer og programmer og af konkrete projekter (VVM) (LBK nr. 4 af 3/1/2023)

Høring af berørte myndigheder og partshøring

Vi har foretaget en høring af berørte myndigheder internt i Skanderborg Kommune samt af Østjyllands Beredskab. Høringsvar fra internt berørte myndigheder i kommunen fremgår af screeningsskemaet i bilag 2.

Dato

20. februar 2023

Sagsnr.: 09.40.10-P19-1-22

Din reference

Hanne Linnet

Tlf.: 87947737

Telefontider

Man – ons: 10.00 – 13.00

Tor: 10.00 – 17.00

Fre: 10.00 – 13.00

Åbningstider

Man – ons: 10.00 – 13.00

Tor: 10.00 – 17.00

Fre: 10.00 – 13.00

Plan, Teknik og Miljø
Miljø - Virksomheder
Skanderborg Fælled 1
8660 Skanderborg

www.skanderborg.dk

Vi har hørt Østjyllands Beredskab for afgørelse af om varmepumpen er risikoanlæg omfattet af risikobekendtgørelsen (Bekendtgørelse nr. 372 af 25. april 2016 om kontrol med risikoen for større uheld med farlige stoffer). Østjyllands Beredskab er enig i, at anlægget ikke bliver omfattet af risikobekendtgørelsen og har i den forbindelse oplyst, at skoleeleverne kan hjælpe sig selv i en beredskabssituation med henvisning til Bygningsreglementet.

Vi har vurderet, at det ikke er nødvendigt at partshøre ansøger inden afgørelsen træffes, da den ikke er til ugunst for ansøger.

Vi vurderer, at udkast til afgørelsen heller ikke skal partshøres hos andre, da den daglige drift ikke forventes at medføre væsentlige miljøpåvirkninger. Ved en uheldssituation vil flere kunne anses for berørte, og der vil være tale om en ikke nærmere bestemt hob. Derfor er afgørelsen ikke sendt i partshøring, inden vi har truffet den. Afgørelsen annonceres, så alle har mulighed for at orientere sig herom og indgive en evt. klage. Der findes en klagevejledningen sidst i afgørelsen.

Oplysninger i sagen

Vi har den 5. juli 2022 modtaget ansøgning fra Skanderborg-Hørning Fjernvarme om tilladelse til etablering af en ca. 12,5 MW varmepumpe baseret på ammoniak med kølegård og tilhørende transformatorstation, se vedlagte bilag 1. Anlægget ønskes etableret på Danmarksvej 18 A og B i Skanderborg, matrikel 2ci, og 2cl Ladegård, Skanderborg Jorder.

Varmepumpeanlægget består af en udendørs opstillet kølegård med luftkølere (energioptagere) (lavtryks-siden), hvori energi fra luften optages. Projektet omfatter således opførelse af følgende anlæg:

- Eldrevet luft/vand-varmepumpeanlæg med en varmeeffekt på ca. 12,5 MWvarme. Varmepumpeanlægget opdeles i 2 moduler. Varmepumpen etableres således, at varmeproduktionen kan ledes direkte til byen.
- Transformatorstation med tilhørende koblingsudstyr opføres i teknikbygning i den eksisterende bygning på matrikel 2ci.
- Kølegård til varmepumpeanlæggets luftkølere (energioptagere) på ca. 1.500 m², matrikel 2cl.

Ved hjælp af en intern ammoniakreds, som cirkulerer ammoniak (R-717) rundt i udendørsdelen (luftkølere/energioptagere) og indendørsdelen (HP-unit), løftes energien fra luften til et højere temperaturniveau vha. eldrevne kompressorer og afleveres til fjernvarmenettet på varmepumpens afgangsside (højtryks-siden). Anlægget deles op i flere ammoniakredse.

Ved idriftsættelse af varmepumpen påfyldes mere end 5 tons ammoniak på køleanlægget. Ammoniakredsen opdeles i to kredse med maks. 5 tons i hver, dvs. maksimalt 10 tons ammoniak i alt. For at opnå den bedst mulige udnyttelse af den tilførte strøm, kan der i nogle driftssituationer ske en sammenkobling mellem de 2 kredse. Sammenkoblingen sker via hurtigt lukkende ventiler, der i tilfælde af en unormal driftssituation automatisk lukker og adskiller de 2 kredse.

Ansøger har på mail den 11/1 2023 anmodet om at ansøgningen justeres til at omfatte terrænregulering med jord fra anlægsarbejdet. Ansøgningen er efterfølgende trukket tilbage, men det fremsendte kortbilag viser, det aktuelle område, der skal befæstes.

Ansøger har anmodet om mulighed for at udnytte søerne på matriklerne som forsinkelsesbassiner selvom der tidligere er givet afslag herpå. Skanderborg Kommune har meddelt afslag herpå og ved screeningen er det oplyst, at der fortsat ikke kan meddeles tilladelse hertil. Derfor er der i denne afgørelse taget ikke medtaget mulighed for afledning af overfladevand til søerne. Resultat af screeningen ville have været anderledes, hvis vi skulle tage udgangspunkt i afledning af overfladevand til søerne.

Ansøger har oplyst, at der foretages følgende foranstaltninger for at forebygge forurening:

- For at forebygge støjgener vil anlægget om nødvendigt blive støjdæmpet, så de vejledende støjgrænser fastsat af Miljøstyrelsen i vejledning 5/1984 om Ekstern støj fra virksomheder vil blive overholdt. Det dokumenteres efterfølgende, at de vejledende støjgrænser kan overholdes.
- Bygge- og anlægsarbejdet foregår primært i dagperioden på hverdage for at mindske gener (støj og vibrationer) for naboer.
- På anlægget påfyldes ammoniak i lukket kølekredsløb. Anlægget indrettes med to separate ammoniak kredse, hvor hver kreds maks. indeholder 5 tons ammoniak. For at opnå den bedst mulige udnyttelse af den tilførte strøm, kan der i nogle driftssituationer ske en sammenkobling mellem de to kredse. Sammenkoblingen sker via hurtiglukkende ventiler der i tilfælde af en unormal drift situation automatisk lukker og adskiller de to kredse.
- I kølegården vil der blive installeret detektering, således anlægget nedlukkes ved en eventuel lækage. Det forebygger både lugtgener og reducere risiko for større ammoniakudslip.
- Sikkerhedsudstyret installeres og testes før varmepumpen sættes i drift.
- Anlægget indrettes til at overholde Arbejdstilsynets vejledning B.4.4-1 for køleanlæg og varmepumper, som yderligere stiller en række krav til indretning og sikkerhed.
- Varmepumpeanlægget er udbudt således, at detektionsudstyr og nødventilation skal følge AT-vejledning B.4.4 vedr. køleanlæg og varme-pumper. Alarmer tilkobles det overordnede SRO-anlæg. Totalentreprenøren skal etablere det fornødne udstyr således at samtlige AT-krav (åndedræts-værn, beskyttelsesdragt etc.) til anlægget kan overholdes.

Varmepumpeanlægget forventes at producere ca. 115.000-120.000 MWh varme om året. Varmen fra varmepumpen fortrænger primært varmeproduktion fra eksisterende træflisanlæg. Træflisforbruget reduceres fra ca. 63.000 ton til ca. 35.000 ton. Derudover ses også en reduktion i brugen af træpiller.

Anlægsperioden forventes påbegyndt primo 2023 (02/2023) og idriftsættelse af anlægget i foråret 2024 (03/2024).

Projektet er godkendt iht. Varmeforsyningsloven i maj 2019, revideret 18. juli 2019 ved projektforslag: Eldrevet luft-vand Varmepumpeanlæg i Skanderborg – projektforslag.

Skanderborg Kommunes bemærkninger

Det ansøgte anlæg er omfattet af bilag 2, Energiindustrien punkt 3 a) Industri anlæg til fremstilling af elektricitet, damp og varmt vand (projekter, som ikke er omfattet af bilag 1) i Bekendtgørelse af lov om miljøvurdering af planer og programmer og af konkrete projekter (VVM).

Vi har derfor gennemført vedlagte VVM-screening efter retningslinjerne i bilag 6 i Bekendtgørelse af lov om miljøvurdering af planer og programmer og af konkrete projekter (VVM).

Vi har vurderet, at der er følgende risici ved etablering og drift af 12,5 MW varmepumpe baseret på ammoniak:

- Støj
- Afledning af overfladevand
- Risiko for uheld

Støj

Anlægsfasen:

Der findes ikke vejledende støjgrænser for støj fra midlertidige bygge- og anlægsaktiviteter. I Skanderborg Kommune er vedtaget forskrift for midlertidige bygge- og anlægsarbejder, som skal overholdes. Heraf fremgår det, at støjende, støvende og vibrerende bygge- og anlægsaktiviteter skal foregå i dagperioden på hverdage, dvs. fra kl. 7-18 mandag til fredag. I dette tidsrum er ikke fastsat støjgrænser.

Af ansøgningen fremgår det, at anlægsarbejdet i overvejende grad vil foregå indenfor almindelig arbejdstid på hverdage.

Vi forventer derfor, at anlægsarbejdet i udgangspunktet vil foregå i henhold til forskriften.

Såfremt der skal arbejdes udenfor dagperioden på hverdage, skal der søges en dispensation hertil. Det forventes, at der sjældent vil forekomme arbejde, der kan begrunde en dispensation.

Der er få beboelser i nærheden, som kan blive generet af støj i aften og natperioden.

Anlægsperioden er på ca. 1 år.

Vi vurderer, at anlægsarbejdet ikke vil medføre en væsentlig belastning af omgivelserne.

Driftsfasen

Ansøger har oplyst, at anlægget er udbudt, så de vejledende støjgrænser fastsat af Miljøstyrelsen i vejledning 5/1984 om Ekstern støj fra virksomheder skal overholdes. Det er pålagt entreprenøren at dokumentere, at de vejledende støjgrænser overholdes senest 14 dage før anlægget sættes i drift.

Det forventes på baggrund heraf, at de vejledende støjgrænser vil blive overholdt og anlægget dermed ikke medføre væsentligt støjpåvirkning af omgivelserne.

Afledning af overfladevand

Anlægsfasen

Det forventes ikke at være nødvendig med midlertidig nedsivning af regnvand eller etablering af midlertidig udledning af regnvand til vandløb i anlægsperioden.

Der skal ikke foretages midlertidig grundvandssænkning i anlægsperioden.

Driftsfasen

Når anlægget er i drift, vil der dannes kondensvand fra anlæggets luftkølegård i varierende mængder. Der kan dannes op til 3-4 m³/h kondensvand. (Af ansøgningen i bilag 1 fremgår det, at der dannes 0-3 m³/h, men der er efterfølgende oplyst telefonisk, at det kan være op til 4 m³/h, hvorfor vi i vurderingerne har taget udgangspunkt heri).

Ansøger oplyser, at kondensvandet vil kunne betragtes på ligefod med regnvand.

Regnvand/overfladevand vil opsamles fra nye arealer. Ifølge ansøger vil der ikke forekomme forurenende stoffer fra disse arealer.

Regnvand og kondensvand ønskes afledt til det kommunale regnvandssystem på Ladegårdsbakken og Danmarksvej.

Ansøger har fået afslag på at anvende §3 vandhuller til afledning af regn- og kondensvand. Ansøger har søgt om mulighed for at anvende §3-vandhuller som forsinkelsesbassin, hvis der skulle opstå kapacitetsproblemer i eksisterende regnvandsledninger.

Skanderborg Kommune har ikke imødekommet dette, og giver ikke tilladelse til at lede vand til §3 vandhullet, så det kan ikke indgå som et forsinkelsesbassin. Derfor har vi i denne screening ikke behandlet mulighed for afledning af overfladevandet til §3 vandhullerne. Screeningsafgørelsen ville være faldet anderledes ud, hvis vi skulle tage udgangspunkt i afledning af kondensvand til vandhullerne, idet dette vil kunne ændre tilstanden af vandhullerne væsentligt via en hydraulisk belastning, sænkning af temperaturen og evt. udgøre en risiko for forurening i fremtiden. Tilførsel af kondensvand til vandhullerne vil også kunne forringe vandhullernes potentielle funktion som yngle og rasteområde for stor vandsalamander, se punkt 29 i screeningskemaet. Idet der ikke gives tilladelse til afledning af kondensvand til vandhullerne og Skanderborg Kommune heller ikke er sindet at gøre det, anså vi det for unødvendigt at indkalde supplerende oplysninger til en nærmere vurdering heraf. Derfor omfatter screeningsafgørelsen ikke mulighed for at anvende søerne til forsinkelsesbassiner.

Kondensvandet samt tag- og overfladevandet afledes derfor til regnvandsledningen, hvorfor der ikke sker en direkte udledning til vådområder.

Matriklerne ligge i et separatkloakeret opland, og der skal gives tilslutningstilladelse for tilslutning af tag- og overfladevand til Skanderborg Spildevand A/S' kloak. Alle arealer der befæstes, vil skulle etableres med tæt belægning og afledning af overfladevand skal ske kontrolleret til afløb. Disse vilkår og andre relevante vilkår vil fremgå af tilslutningstilladelsen.

På baggrund af ovenstående vurderer vi, at afledning af kondensvand og overfladevand vil kunne afledes uden at medføre en væsentlig miljøpåvirkning.

Risiko for uheld

Der vil blive opbevaret maksimalt 5 tons ammoniak i hver af de 2 kølekredsløb, dvs. at der samlet på anlægget vil opbevares imellem 5-10 tons ammoniak.

Anlæg med oplag af ammoniak, kan være omfattet af §4, stk. 1, punkt 3a og 3b i risikobekendtgørelsen (bek. nr. 372 af 25/4 2016 - Bekendtgørelse om kontrol med risikoen for større uheld med farlige stoffer). Vi har derfor vurderet nærmere, om varmepumpen skal anses for at være en risikovirksomhed.

Virksomheder, der opbevarer mere end 5 tons ammoniak, er omfattet af risikobekendtgørelsens regelsæt, hvis der indenfor en radius af 200 meter fra oplaget/anlægget er boligområder, institutioner eller tilsvarende følsomme områder, hvor mange mennesker opholder sig (risikobekendtgørelsens særregler for oplag af ammoniak og chlor, §4, stk. 1 punkt 3b).

Det er defineret nærmere i Miljøstyrelsens Risikohåndbog version 2, side 13-15, hvordan særreglen for ammoniak skal forstås, herunder hvilke områder og institutioner, der skal medregnes som følsomme.

Uddrag fra Risikohåndbogen, Version 2 side 14 om følsom arealanvendelse:

Følsom arealanvendelse ved brug af særreglen for ammoniak og chlor

Følsom arealanvendelse er "boligområder, institutioner eller tilsvarende arealanvendelse, hvor mange mennesker opholder sig".

- Ved et boligområde forstås i denne sammenhæng med risikobekendtgørelsens særregel et område,
 - hvor der opholder sig eller planlægges at skulle opholde sig 150 eller flere mennesker, og
 - som i kommune- eller lokalplanen er udlagt til eller som faktisk anvendes til boligområde, sommerhusområde eller blandet bolig- og erhvervsområde med en overvægt af boliger inden for den nævnte afstand af risikoanlægget eller -oplaget.
- Ved institutioner forstås en række forskellige, typisk offentlige, virksomheder, herunder hospitaler, plejehjem og institutioner for personer med særlige behov med mindst mere end 10 personer, der kræver særlig hjælp til at flytte sig. Endvidere omfatter begrebet børnehaver, vuggestuer og skoler. Det afgørende i denne forbindelse er, at de pågældende mennesker ikke er eller ikke kan forventes at være selvhjulpne i f.eks. en evakueringsituation.
- Ved tilsvarende arealanvendelse forstås blandt andet hoteller og vandrerhjem samt kolonihaveområder, campingpladser og lystbådehavne med overnatning.

Bemærk, at definitionen på følsom arealanvendelse i relation til særreglen er mere snæver end definitionen i bekendtgørelse nr. 371 af 21. april 2016 om planlægning omkring risikovirksomheder, § 2, stk. 1, hvor miljøfølsom anvendelse defineres som "offentlige arealer, rekreative områder, områder, som på grund af deres karakter er af særlig interesse eller særligt følsomme, større veje og andre transportanlæg, boligområder, offentlige bygninger og andre bygninger, hvor der samles mange mennesker såsom hoteller, plejehjem, daginstitutioner, forsamlingslokaler, undervisningslokaler og butikker, samt bygninger og områder, som er svære at evakuere."

Indenfor en radius af 200 meter fra arealet, hvorpå anlægget skal placeres, er der 4 boliger. Heraf er de 3 placeret i lokalplan nr. 127, Gl. Skanderborg (erhvervsområde 12.E.01), hvor der er forbud mod etablering af nye boliger. Den sidste bolig ligger i område omfattet af Byplanvedtægt nr. 5, Skanderborg (erhvervsområde 12.E.02), hvor der må etableres erhverv med en bolig tilknyttet. Der er andre boliger i dette område, men de ligger samlet og længere væk end 200 meter fra anlægget.

Vi vurderer således, at der ikke er boligområder som defineret i Risikohåndbogen indenfor 200 meter, som medfører, at særreglen for ammoniak træder i kraft.

Det fremgår af risikohåndbogen, at med institutioner også skal forstås skoler. Det afgørende i den forbindelse er, at de pågældende mennesker ikke er eller ikke kan forventes at være selvhjulpne i f.eks. en evakueringsituation, se ovenstående uddrag fra risikohåndbogen.

Der ligger en skole, et 10. klasses center, i en afstand af ca. 190-195 meter fra kølegården. Den ligger således indenfor en afstand af 200 meter. I forbindelse med screening af etablering af varmepumpen, har vi sendt ansøgningen til Østjyllands Beredskab. De udtaler, at unge mennesker, som går i 10. klasse må forventes at være selvhjulpne i en evakueringsituation, jf. Bygningsreglementet.

Derfor vurderer vi, at placering af 10. klasses centret heller ikke falder indenfor bestemmelserne om skoler, som der skal tages særligt hensyn til og som udløser særreglen for ammoniak.

Hvis særreglen ikke træder i kraft, skal der oplagres mere end 50 ton ammoniak for, at der bliver tale om en kolonne 2 risikovirksomhed omfattet af risikobekendtgørelsens §4, stk. 1 punkt 3a. Der vil maksimalt blive oplagret 10 tons ammoniak i varmepumpens 2 kredsløb. Hvorfor anlægget ikke er en kolonne 2 risiko virksomhed efter de almindelige regler.

Samlet set vurderer vi, at anlægget ikke er omfattet af risikobekendtgørelsen og derfor ikke må anses for at udgøre en særlig risiko for uheld.

I en uheldssituation, hvor der sker et større udslip af ammoniak fra anlægget, vil det kunne medføre en påvirkning af nærområdet. Ammoniak er giftigt, ætsende og skadeligt for vandmiljøet og er derfor uønsket i omgivelserne. Virksomheden foretager derfor en række tiltag for at

forebygge uheld med udsivning af ammoniak til følge bl.a. i henhold til Arbejdstilsynets vejledning om Køleanlæg og varmepumper. Inden anlægget tages i brug testes sikkerhedsudstyr. Der etableres overvågning i form af detektorer med alarm, der kan registrere ammoniak i luften. Alarm tilkobles anlæggets overordnede SRO-anlæg. Anlægget nedlukkes ved en evt. lækage.

Ammoniak er fordelt på 2 kredse, der kan separeres ved hurtigt lukkende ventiler i tilfælde af unormal drift. Dermed mindskes risikoen for, at alt ammoniak på det samlede anlæg siver ud i forbindelse med en lækage.

Dermed forebygges, at der sker et uheld med udsivning af ammoniak og et evt. udslip minimeres ved adskillelse af ammoniakkredsene og nedlukning af anlægget.

Sammenfattende konklusion

Vi vurderer konkret, at projektet vedrørende etablering af en 12,5 MW varmepumpe, kølegård og transformatorstation på Danmarksvej 18 A og 18B i Skanderborg

- hverken i sig selv eller i forbindelse med andre planer og projekter, ikke vil påvirke Natura 2000-områder, væsentligt
- ikke vil beskadige eller ødelægge yngle- eller rasteområder for strengt beskyttede dyrearter (bilag IV-arter) eller ødelægge de strengt beskyttede plantearter (i alle livsstadier), som også er omfattet af bilag IV
- ikke medfører en forringelse af grundvandsforekomstens eller overfladevandområdets tilstand, og vi vurderer at projektet ikke hindrer opfyldelse af de fastsatte miljømål her til
- ikke i øvrigt vil medføre væsentlige påvirkninger, der kan være til skade for omgivelserne

Vi vurderer derfor, at projektet ikke er miljøvurderingspligtigt (VVM-pligtigt).

For en mere uddybende vurdering henvises til vedlagte screeningskema i bilag 2.

Hvis du vil klage

Afgørelsen kan, for så vidt angår de retlige forhold, påklages til Miljø- og Fødevarerklagenævnet (jf. §§ 49 og 50 i Lovbkg. nr. 4 af 3. januar 2023) af

- Miljø- og Fødevarerministeren (Miljøstyrelsen)
- enhver med retlig interesse i sagens udfald.
- landsdækkende foreninger og organisationer, der som formål har beskyttelsen af natur og miljø eller varetagelsen af væsentlige brugerinteresser inden for arealanvendelsen og har vedtægter eller love, som dokumenterer deres formål, og som repræsenterer mindst 100 medlemmer

En klage over afgørelsen har ikke opsættende virkning, med mindre Miljø- og Fødevarerklagenævnet bestemmer det.

Du klager via klageportalen, som du finder via linket [her](#). Du logger på klageportalen med Nem-ID. En klage er indgivet, når den er tilgængelig for Skanderborg Kommune via klageportalen.

Når du klager, skal du betale et gebyr på 900 kr. som privatperson og 1800 kr. som forening eller virksomhed. Klagegebyr opkræves af Nævnenes Hus. Betaling af klagegebyr sker ved elektronisk overførsel eller ved giroindbetaling. Gebyret skal indbetales inden for en fastsat frist. Hvis gebyret ikke indbetales inden udløbet af fristen, afvises klagen.

Klagefrist

Klagefristen udløber 4 uger efter at screeningsafgørelsen er offentliggjort. Hvis klagefristen udløber på en lørdag eller helligdag, forlænges klagefristen til den følgende hverdag.

Afgørelsen annonceres på Skanderborg Kommunes hjemmeside www.skanderborg.dk fra torsdag den 23. februar 2023. En evt. klage skal derfor være indgivet senest torsdag den 23. marts 2023.

Søgsmål

Hvis afgørelsen skal indbringes for domstolene, skal det ske inden 6 måneder fra offentliggørelsen.

Fritagelse fra klageportalen

Du kan anmode Miljø- og Fødevareklagenævnet om fritagelse for at bruge klageportalen.

Du kan søge om at blive fritaget fra at bruge klageportalen, hvis du f.eks.:

- Har et særlig handicap
- Har kognitiv eller fysisk funktionsnedsættelse
- Lider af demens
- Mangler digitale kompetencer
- Er socialt udsat
- Har en eller flere psykiske lidelser
- Har sprogvanskeligheder, hvor hjælp og vejledning fra myndigheden eller nævnet ikke konkret vurderes at være en egnet løsning.

Er du allerede fritaget fra Digital Post?

Hvis du allerede er fritaget fra Digital Post via Borgerservice, øges din mulighed for at blive fritaget fra digital selvbetjening i forhold til en klage til Miljø- og Fødevareklagenævnet. En fritagelse fra Digital Post medfører ikke i sig selv, at du kan fritages for at bruge klageportalen. Klager, fra f.eks. en forening, skal foretages digitalt, hvis blot en er i stand til at bruge digital selvbetjening.

Din anmodning skal sendes til Miljø- og Fødevareklagenævnet

Hvis du tilhører en af de nævnte grupper og trods vejledning ikke har mulighed for at bruge klageportalen, kan du sende din anmodning om fritagelse for brug af Klageportalen til nævnet. Du skal begrunde din anmodning om fritagelse for brug af klageportalen. Hvis du er fritaget for at bruge Digital Post af din kommune, bedes du oplyse dette i din anmodning.

Får du afslag på fritagelse, får du en passende frist til at indsende klagen via klageportalen. Hvis du bliver fritaget, vil kommunen oprette klagen i klageportalen på dine vegne.

Orientér kommunen

Når du ansøger om at blive fritaget for brug af klageportalen, er det vigtigt, at du giver besked til Skanderborg Kommune om det. Så ved kommunen nemlig, at der er en klage på vej. Du kan orientere din kommune via mail (skanderborg.kommune@skanderborg.dk), telefon (8794 7000) eller ved at sende et brev til Skanderborg Kommune, Skanderborg Fælled 1, 8660 Skanderborg.

Du kan finde svar på spørgsmål angående klageportalen lige [her](#).

Med venlig hilsen

Hanne Linnet
Miljømedarbejder

Bilag:

Bilag 1. VVM-anmeldesskema (Ansøgning om projekt) samt indsendt bilag den 11. januar

Bilag 2. Skema til brug for screening (VVM-pligt)

Kopi af afgørelsen er sendt til:

- Skanderborg-Hørning Fjernvarme med epost og til produktionschef Lars Jørgen Dam, lj@skfj.dk
- PlanEnergi (Kristina Ifversen Espersen, kie@planenergi.dk)
- Danmarks Naturfredningsforening (dnskanderborg-sager@dn.dk)
- Friluftsrådet (fr@friluftsradet.dk)
- Friluftsrådet (soehoejlandet@friluftsradet.dk)

Databeskyttelsesrettigheder

Du kan læse mere om, hvordan vi behandler dine personoplysninger her: <https://www.skanderborg.dk/databeskyttelse>

Her kan du også læse om dine rettigheder som registreret hos os, og hvordan du kontakter vores databeskyttelsesrådgiver.



Bilag 1.

VVM-anmeldelseskema (Ansøgning om projekt) samt indsendt bilag den 11. januar


Sagsnr.	Sagsnavn	Projektleder	Udfyldt af	Udfyldt dato
20-071	Skanderborg Fjernvarme – Varmepumpe	LR	LBS/LLJ	Fremsendt 5. juli 2022
Projektbeskrivelse Etablering af luft/vand-varmepumpe ved Skanderborg-Hørning Fjernvarme a.m.b.a.				

VVM-anmeldesskema


Bygherren skal, før etablering, udvidelse eller ændring af anlæg på bilag 2 til Miljøvurderingsloven, udfylde følgende skema til kommunens screeningsafgørelsen.

Basis oplysninger	Tekst
Projektbeskrivelse (kan vedlægges)	<p>Skanderborg-Hørning Fjernvarme a.m.b.a. (Skanderborg-Hørning Fjernvarme) har iværksat etablering af et 12,5 MW_{varme} varmepumpeanlæg på Danmarksvej 18 A og B i Skanderborg, matrikel 2ci og 2cl. Projektet er godkendt ved Projektforslag: Eldrevet luft-vand Varmepumpeanlæg i Skanderborg - projektforslag iht. Varmeforsyningsloven, Maj 2019, revideret 18. juli 2019.</p> <p>Varmepumpeanlægget består af en udendørs opstillet kølegård med luftkølere (energioptagere) (lavtryks-siden), hvori energi fra luften optages. Projektet omfatter således opførelse af følgende anlæg:</p> <ul style="list-style-type: none"> Eldrevet luft/vand-varmepumpeanlæg med en varmeeffekt på ca. 12,5 MW_{varme}. Varmepumpeanlægget opdeles i 2 moduler. Varmepumpen etableres således, at varmeproduktionen kan ledes direkte til byen. Transformatorstation med tilhørende koblingsudstyr opføres i teknikbygning i den eksisterende bygning på matrikel 2ci. Kølegård til varmepumpeanlæggets luftkølere (energioptagere) på ca. 1.500 m², matrikel 2cl. <p>Ved hjælp af en intern ammoniakreds, som cirkulerer ammoniak (R-717) rundt i udendørsdelen (luftkølere/energioptagere) og indendørsdelen (HP-unit), løftes energien fra luften til et højere temperaturniveau vha. eldrevne kompressorer og afleveres til fjernvarmenettet på varmepumpens afgangsside (højtryks-siden). Anlægget deles op i flere ammoniak-kredse.</p>
Navn, adresse, telefonnr. og e-mail på bygherre	<p>Skanderborg-Hørning Fjernvarme a.m.b.a. Danmarksvej 15, 8660 Skanderborg +45 20 89 13 05 Kontaktperson: Peter Jensen pi@skfj.dk</p>
Navn, adresse, telefonnr. og e-mail på kontaktperson	<p>PlanEnergi Vestergade 48H, 8000 Aarhus C + 45 96 82 04 00 Kontaktperson: Linn Laurberg Jensen llj@planenergi.dk</p>

I henhold til Miljøvurderingsloven - LBK nr. 1976 af 27/10/2021

<p>Projektets adresse, matr.nr. og ejerlav</p>	<table border="1"> <thead> <tr> <th data-bbox="824 220 1243 252">Adresse</th> <th data-bbox="1243 220 1585 252">Matrikel nr.</th> <th data-bbox="1585 220 1960 252">Ejerlav</th> </tr> </thead> <tbody> <tr> <td data-bbox="824 252 1243 284">Danmarksvej 18A, 8660 Skanderborg</td> <td data-bbox="1243 252 1585 284">2ci</td> <td data-bbox="1585 252 1960 284">Ladegård, Skanderborg Jorder</td> </tr> <tr> <td data-bbox="824 284 1243 316">Danmarksvej 18B, 8660 Skanderborg</td> <td data-bbox="1243 284 1585 316">2cl</td> <td data-bbox="1585 284 1960 316">Ladegård, Skanderborg Jorder</td> </tr> </tbody> </table>	Adresse	Matrikel nr.	Ejerlav	Danmarksvej 18A, 8660 Skanderborg	2ci	Ladegård, Skanderborg Jorder	Danmarksvej 18B, 8660 Skanderborg	2cl	Ladegård, Skanderborg Jorder
Adresse	Matrikel nr.	Ejerlav								
Danmarksvej 18A, 8660 Skanderborg	2ci	Ladegård, Skanderborg Jorder								
Danmarksvej 18B, 8660 Skanderborg	2cl	Ladegård, Skanderborg Jorder								
<p>Projektet berører følgende kommune eller kommuner (omfatter såvel den eller de kommuner, som projektet er placeret i, som den eller de kommuner, hvis miljø kan tænkes påvirket af projektet)</p>	<p>Skanderborg Kommune</p>									
<p>Oversigtskort i målestok 1:50.000</p>	<p>Målestok: 1:50.000</p>  <p>Danmarks Miljøportal Data om miljøet i Danmark</p> <p>Nyropsgade 30 • 1780 København V Support: support@miljoportal.dk</p> <p>Målforhold: 1:50000 Dato: 09-12-2021</p> <p><small>Ortofotos (DØØBland): COWI har den fulde ophavsret til de ortofotos (DØØBland), der vises som baggrundskort. Denne funktion, med ortofoto som baggrundskort, må derfor kun anvendes af Miljøministeriet, regioner og kommuner med tilhørende institutioner, der er part i Danmarks miljøportal, i forbindelse med de pågældende institutioners myndighedsbehandling indenfor miljøområdet, samt af privatpersoner til eget personligt brug. Linket må ikke indgå i andre hjemmesider. Øvrig kommerciel anvendelse er ikke tilladt og vil kunne restorfølges.</small></p>									
	<p>Figur 1: Oversigtskort med markering af projektområdet ved Danmarksvej 18A og 18B (8660 Skanderborg).</p>									

I henhold til Miljøvurderingsloven - LBK nr. 1976 af 27/10/2021

<p>Kortbilag i målestok 1:10.000 eller 1:5.000 med indtegning af anlægget og projektet (vedlægges dog ikke for strækingsanlæg)</p>	<p>Målestok: 1:10.000</p>  <p>Danmarks Miljøportal Nyropsgade 30 • 1780 København V Data om miljøet i Danmark Support: support@miljoportal.dk</p> <p>Målforhold: 1:10000 Dato: 09-12-2021</p> <p><small>Ortofotos (DØØBland): COW har den fulde ephavsret til de ortofotos (DØØBland), der vises som baggrundskort. Denne funktion, med ortofoto som baggrundskort, må derfor kun anvendes af Miljøministeriet, regioner og kommuner med tilhørende institutioner, der er part i Danmarks Miljøportal, i forbindelse med de pågældende institutioners myndighedsbehandling indenfor miljøområdet, samt af privatpersoner til eget personligt brug. Linket må ikke indgå i andre hjemmesider. Øvrig kommerciel anvendelse er ikke tilladt og vil kunne restraficeres.</small></p> <p>Figur 2: Projektområdet ved Danmarksvej 18 A og 18 B (8660 Skanderborg) er markeret med blå.</p>		
<p>Forholdet til VVM-reglerne</p>	<p>Ja</p>	<p>Nej</p>	
<p>Er projektet opført på bilag 1 til lov om miljøvurdering af planer og programmer og konkrete projekter (VVM).</p>		<p>X</p>	<p>Hvis ja, er der obligatorisk VVM-pligt. Angiv punktet på bilag 1:</p>
<p>Er projektet opført på bilag 2 til lov om miljøvurdering af planer og programmer og af konkrete projekter (VVM).</p>	<p>X</p>		<p>Hvis ja, angiv punktet på bilag 2: Bilag 2, Pkt. 3 Energiindustrien, a) Industri anlæg til fremstilling af elektricitet, damp og varmt vand (projekter, som ikke er omfattet af bilag 1).</p>

Projektets karakteristika	Tekst												
<p>1. Hvis bygherren ikke er ejer af de arealer, som projektet omfatter angives navn og adresse på de eller den pågældende ejer, matr.nr. og ejerlav</p>	<p>Bygherre ejer arealerne (Danmarksvej 18A og 18B, 8660 Skanderborg, matrikel nr. 2ci og 2cl, ejerlav: Ladegård, Skanderborg Jorder).</p>												
<p>2. Arealanvendelse efter projektets realisering</p> <p style="padding-left: 40px;">Det fremtidige samlede bebyggede areal i m²</p> <p style="padding-left: 40px;">Det fremtidige samlede befæstede areal i m²</p>	<table border="1" data-bbox="831 437 1960 571"> <thead> <tr> <th></th> <th>Reference (nuværende)</th> <th>Projekt</th> <th>Total (fremtidigt)</th> </tr> </thead> <tbody> <tr> <td>Bebyggelse</td> <td>1.700 m²</td> <td>1.500 m²</td> <td>3.200 m²</td> </tr> <tr> <td>Befæstet</td> <td>2.750 m²</td> <td>0 m² / 1.500 m²</td> <td>2.750 m² / 4.250 m²</td> </tr> </tbody> </table> <p>Projektet medfører bebyggelse i form af luftkølegården med luftkølere/energioptagere. Selve varmpumpeanlægget med kompressorer, transformerstation mm. etableres i eksisterende bygning.</p> <p>Projektets areal og volumenmæssige udformning er anslået. Endelige mål afklares i detailprojekteringen.</p>		Reference (nuværende)	Projekt	Total (fremtidigt)	Bebyggelse	1.700 m ²	1.500 m ²	3.200 m ²	Befæstet	2.750 m ²	0 m ² / 1.500 m ²	2.750 m ² / 4.250 m ²
	Reference (nuværende)	Projekt	Total (fremtidigt)										
Bebyggelse	1.700 m ²	1.500 m ²	3.200 m ²										
Befæstet	2.750 m ²	0 m ² / 1.500 m ²	2.750 m ² / 4.250 m ²										
<p>3. Projektets areal og volumenmæssige udformning</p> <p>Er der behov for grundvandssænkning i forbindelse med projektet og i givet fald hvor meget i m</p> <p style="padding-left: 40px;">Projektets samlede grundareal angivet i ha eller m²</p> <p style="padding-left: 40px;">Projektets bebyggede areal i m²</p> <p style="padding-left: 40px;">Projektets nye befæstede areal i m²</p> <p style="padding-left: 40px;">Projektets samlede bygningsmasse i m³</p> <p style="padding-left: 40px;">Projektets maksimale bygningshøjde i m</p> <p>Beskrivelse af omfanget af eventuelle nedrivningsarbejder i forbindelse med projektet</p>	<p>Der er ikke behov for grundvandssænkning i forbindelse med projektet.</p> <p>Projektets samlede grundareal: 4.250 m²</p> <p>Projektets bebyggede areal: 1.500 m² (kølegård). Varmepumpeanlægget etableres i eksisterende bygning.</p> <p>Projektets nye befæstede areal: 0 / 1.500 m²</p> <p>Projektets samlede bygningsmasse: 3.200 m³</p> <p>Projektets maksimale bygningshøjde: Kølegården er projekteret til at have en højde, der svarer til murkronen på eksisterende bygning. Der kan dog komme tilbud på andre løsninger og det kan være nødvendigt at etablere støjdæmpende foranstaltninger. Bygningshøjde vil dog ikke overskride de 12 m, der er angivet i lokalplan.</p> <p>Der vil ikke være nedrivning i forbindelse med projektet. Det forventes dog, at en del af eksisterende tag udskiftes og det er nødvendigt med indvendig ombygning for at kunne etablere foranstaltninger til etablering af teknikbygning.</p> <p>Projektets areal og volumenmæssige udformning er anslået. Endelige mål afklares i detailprojekteringen.</p>												
<p>4. Projektets behov for råstoffer i anlægsperioden</p> <p style="padding-left: 40px;">Råstofforbrug i anlægsperioden på type og mængde:</p> <p style="padding-left: 40px;">Vand- mængde i anlægsperioden</p>	<p><u>Råstoffer og vandmængde:</u> Der vil være behov for vand og bygge-/anlægsmaterialer til opførelse af anlægget.</p> <p>Der vil være behov for vand og bygge/anlægsmaterialer til opførelse af anlægget.</p>												

Projektets karakteristika	Tekst
<p>Affaldstype og mængder i anlægsperioden</p> <p>Spildevand med direkte udledning til vandløb, søer, hav i anlægsperioden</p> <p>Håndtering af regnvand i anlægsperioden</p> <p>Anlægsperioden angivet som mm/åå – mm/åå</p>	<p>Der er ikke behov for etablering af særligt nedslivningsanlæg til regnvand eller pumpe med midlertidig udledning af overfladevand til vandløb i anlægsperioden.</p> <p><u>Affald:</u> Der produceres mindre mængder affald i anlægsfasen. Plastik og lignende afhentes iht. Skanderborg Kommunes vilkår for erhvervsaffald. Skanderborg-Hørning Fjernvarme har udarbejdet en jordhåndteringsplan gennem en ekstern miljørådgiver.</p> <p><u>Jord:</u> Der er kortlagt forurenede jordarealer på de to matrikler. Dette er kortlag i Afgørelse om kortlægning af forurening på en del af Danmarksvej 18A og 18B, 8660 Skanderborg af 1. marts 2022.</p> <p>Inden etableringsarbejdet igangsættes har Skanderborg-Hørning Fjernvarme sørget for oprensning af forurenede jord fra matriklerne samt dokumenteret dette overfor Region Midtjylland og Skanderborg Kommune. Skanderborg-Hørning Fjernvarme udfører arbejdet gennem en ekstern miljørådgiver.</p> <p>Skulle der mod forventning findes yderligere forurenede jord under etableringsfasen, anmeldes dette og køres til depot. Evt. ikke forurenede overskudsjord anvendes evt. til terrænregulering eller opbevares på pladsen iht. gældende regler. Skanderborg Kommune ansøges om tilladelse i den kommende detailplanlægning</p> <p><u>Spildevand:</u> Der benyttes eksisterende faciliteter i eksisterende bygning på matrikel 2ci.</p> <p><u>Regnvandshåndtering:</u> Der er ikke behov for iværksættelse af specielle tekniske anlæg etc. til håndtering af regnvand i anlægsperioden. Såfremt det er nødvendigt at oppumpe regnvand i forbindelse med anlægsetableringen, vil oppumpet regnvand vil blive ledt til offentlig kloak. Alternativt vil det oppumpede regnvand blive ledt til lokal nedslivning i umiddelbar nærhed af anlægsarbejdet.</p> <p><u>Anlægsperiode:</u> Oprrensning af forurenede jord er sket i 2. kvartal 2022. Anlægsperioden forventes påbegyndt primo 2023 (01/2023), således at idriftsættelsen kan ske foråret 2024 (03/2024).</p>
<p>5. Projektets kapacitet for så vidt angår flow ind og ud samt angivelse af placering og opbevaring på kortbilag af råstoffet/produktet i driftsfasen:</p> <p>Råstoffer - type og mængde i driftsfasen</p> <p>Mellemprodukter - type og mængde i driftsfasen</p>	<p>Færdigvarer som følge af projektets realisering er CO₂-neutral energi i form af varme fra en varmepumpe. Varmepumpeanlægget forventes at producere ca. 115.000-120.000 MWh varme om året. Varmen fra varmepumpen fortrænger primært varmeproduktion fra eksisterende træflisanlæg. Træflisforbruget reduceres fra ca. 63.000 ton til ca. 35.000 ton. Derudover ses også en reduktion i brugen af træpiller.</p> <p>Til dette skal en varmepumpeinstallation etableres i eksisterende (teknik)bygning, og en kølegård med luftkølere/energioptagere skal etableres udenfor.</p> <p>Af råvarer/produkter til drift af varmepumpen skal der anvendes el og ammoniak. Ammoniak skal anvendes som kølemiddel (se pkt. 21).</p> <p>Det årlige elforbrug til drift af varmepumpen forventes at ligge på ca. 30.000 MWh om året. Ved idriftsættelse af varmepumpen påfyldes mere end 5 tons ammoniak (men mindre end 50 tons) på køleanlægget. Ammoniakkredsen opdeles i to med maks. 5 tons i hver.</p>

Projektets karakteristika	Tekst		
<p>Færdigvarer - type og mængde i driftsfasen</p> <p>Vand - mængde i driftsfasen</p>	<p>Der skal som hovedregel ikke påfyldes ekstra ammoniak på køleanlægget under almindelig drift.</p> <p>Under anlæggets drift, hvor udeluft bliver nedkølet, dannes der kondensvand fra anlæggets luftkølegård i varierende mængder, dog op til 3 m³ i timen.</p> <p>Varmepumpeanlægget medfører desuden reduktion af:</p> <ul style="list-style-type: none"> - Træflisforbrug og antal af levering med lastbil - Afledt kondensat fra eksisterende værk - Bundaske fra eksisterende værk - Flyveaske fra eksisterende værk - Kemikalier til kondensat behandling på eksisterende værk 		
<p>6. Affaldstype og mængder, som følge af projektet i driftsfasen:</p> <p>Farligt affald: -</p> <p>Andet affald: -</p> <p>Spildevand til renseanlæg: -</p> <p>Spildevand med direkte udledning til vandløb, sø, hav: -</p> <p>Håndtering af regnvand:</p>	<p>Affaldsdannelsen i driftsfasen vil være minimal. Affaldet vil blive håndteret i overensstemmelse med kommunens anvisninger og affaldsregulativ.</p> <p>Fra luftkølegården opsamles regnvand og kondensvand.</p> <p>Regnvand: Fra de nye befæstede arealer vil der opsamles rent regnvand. Der vil ikke forekomme forurenede stoffer fra disse arealer.</p> <p>Kondensvand: Fra anlæggets kølegård vil der dannes kondensvand, der kan betragtes på lige fod med regnvand.</p> <p>Regnvand og kondensvand ledes ud i eksisterende regnvandsledninger på Ladegårdsbakken og Danmarksvej.</p> <p>Skanderborg-Hørning Fjernvarme har tidligere rettet henvendelse til Skanderborg Kommune vedr. mulighed for benyttelse af §3-vandhuller som forsinkelsesbassiner. Dette er ikke blevet godkendt, men Skanderborg-Hørning Fjernvarme ser og ønsker fortsat dette som en mulighed, hvis der skulle opstå kapacitetsproblemer i eksisterende regnvandsledninger.</p>		
<p>7. Forudsætter projektet etablering af selvstændig vandforsyning?</p>		X	
<p>8. Er anlægget eller dele af anlægget omfattet af standardvilkår?</p>		X	<p>Hvis "ja" angiv hvilke. Hvis "nej" gå til punkt 10</p>

Projektets karakteristika	Tekst		
9. Vil anlægget kunne overholde alle de angivne standardvilkår?	-	-	Hvis "nej" angives og begrundes hvilke vilkår, der ikke vil kunne overholdes.
10. Er anlægget eller dele af anlægget omfattet af BREF-dokumenter?		X	Hvis "ja" angiv hvilke. Hvis "nej" gå til pkt. 12.
11. Vil anlægget kunne overholde de angivne BREF-dokumenter?	-	-	Hvis "nej" angives og begrundes hvilke BREF-dokumenter, der ikke vil kunne overholdes.
12. Er anlægget eller dele af anlægget omfattet af BAT-konklusioner?		X	Hvis "ja" angiv hvilke. Hvis "nej" gå til punkt 14.
13. Vil anlægget kunne overholde de angivne BAT-konklusioner?	-	-	Hvis "nej" angives og begrundes hvilke BAT-konklusioner, der ikke vil kunne overholdes.
14. Er projektet omfattet af en eller flere af Miljøstyrelsens vejledninger eller bekendtgørelser om støj eller eventuelt lokalt fastsatte støjgrænser?		X	<p>Bygge- og anlægsarbejde er ikke reguleret gennem lovgivning, hvad angår overholdelse af specifikke støjgrænser. Støj- og vibrationskilder i anlægsfasen omfatter almindelige bygge- og anlægsaktiviteter, herunder kørsel med byggematerialer og jord, gravearbejde mv. Anlægsarbejdet vil af hensyn til naboer i overvejende grad foregå inden for almindelig arbejdstid på hverdage.</p> <p>Jf. den gældende lokalplan for området må støjbelastning fra virksomheder ikke overstige de vejledende grænseværdier for støj fra erhverv, som er fastsat i Miljøstyrelsens vejledning om "Ekstern støj fra virksomheder", Vejledning nr. 5/1984 eller senere udgave.</p> <p>Varmepumpeanlægget er udbudt, så Entreprenøren skal sørge for at varmpumpebygningen samt det komplette varmpumpeanlæg, støjdæmpes i nødvendigt omfang for opfyldelse af nedenstående støjkrav. Alle bygningsdele og anlægskomponenter opføres/opstilles på en sådan måde, at gældende støj- og vibrationskrav opfyldes med hensyn til driftspersonale og omkringliggende naboer.</p> <p>Der skal påregnes fuldlastproduktion i både nattetimer, dagtimer og hen over weekenden.</p> <p>Støjkrav iht. Miljøstyrelsen:</p> <p>Støjkrav i skel vil fremgå af de herunder indsatte værdier fra Miljøstyrelsens vejledning: Ekstern støj fra virksomheder.</p> <p>Varmeværkets bidrag til støjbelastningen, angivet som det ækvivalente, korrigerede lydtryksniveau i dB(A) - uden for varmværkets egen grund – må ikke overstige grænseværdierne angivet i følgende Tabel 1.</p>

Projektets karakteristika	Tekst																														
			<table border="1" data-bbox="1093 256 1951 930"> <thead> <tr> <th data-bbox="1093 256 1413 451">Tidsrum Områdetype</th> <th data-bbox="1413 256 1592 451">Mandag -fredag kl. 07.00 - 18.00 Lørdag kl. 07.00 - 14.00</th> <th data-bbox="1592 256 1771 451">Mandag -fredag kl. 07.00 - 22.00 Lørdag kl. 14.00 - 22.00 Søn- og Helligdag kl. 07.00 - 22.00</th> <th data-bbox="1771 256 1951 451">Alle dage kl. 22.00 - 07.00</th> </tr> </thead> <tbody> <tr> <td data-bbox="1093 451 1413 515">1. Erhvervs- og industriområde</td> <td data-bbox="1413 451 1592 515">70</td> <td data-bbox="1592 451 1771 515">70</td> <td data-bbox="1771 451 1951 515">70</td> </tr> <tr> <td data-bbox="1093 515 1413 611">2. Erhvervs- og industriområder med forbud mod generende virksomheder</td> <td data-bbox="1413 515 1592 611">60</td> <td data-bbox="1592 515 1771 611">60</td> <td data-bbox="1771 515 1951 611">60</td> </tr> <tr> <td data-bbox="1093 611 1413 707">3. Områder for blandet bolig og erhvervsbebyggelse, centerområder (bykerne)</td> <td data-bbox="1413 611 1592 707">55</td> <td data-bbox="1592 611 1771 707">45</td> <td data-bbox="1771 611 1951 707">40</td> </tr> <tr> <td data-bbox="1093 707 1413 738">4. Etageboligområder</td> <td data-bbox="1413 707 1592 738">50</td> <td data-bbox="1592 707 1771 738">45</td> <td data-bbox="1771 707 1951 738">40</td> </tr> <tr> <td data-bbox="1093 738 1413 802">5. Boligområder for åben og lav boligbebyggelse</td> <td data-bbox="1413 738 1592 802">45</td> <td data-bbox="1592 738 1771 802">40</td> <td data-bbox="1771 738 1951 802">35</td> </tr> <tr> <td data-bbox="1093 802 1413 930">6. Sommerhusområder og offentligt tilgængelige rekreative områder. Særlige natur områder</td> <td data-bbox="1413 802 1592 930">40</td> <td data-bbox="1592 802 1771 930">35</td> <td data-bbox="1771 802 1951 930">35</td> </tr> </tbody> </table> <p data-bbox="1093 962 1951 994">Tabel 1: Grænseværdier fra Miljøstyrelsens vejledning om ekstern støj fra virksomheder.</p> <p data-bbox="1093 1010 1951 1137">Støjkrav er angivet i udbuddet for varmepumpen og det er entreprenøren der er ansvarlig for at støjudbredelsen fra kølegården overholder ovenstående krav, samt at støjbidrag fra maskinkomponenter i varmepumpebygningen overholder oplyste støjværdier. Det er yderligere angivet i udbuddet, at støjkravene skal dokumenteres, overholdt mindst 14 dage før aflevering.</p>	Tidsrum Områdetype	Mandag -fredag kl. 07.00 - 18.00 Lørdag kl. 07.00 - 14.00	Mandag -fredag kl. 07.00 - 22.00 Lørdag kl. 14.00 - 22.00 Søn- og Helligdag kl. 07.00 - 22.00	Alle dage kl. 22.00 - 07.00	1. Erhvervs- og industriområde	70	70	70	2. Erhvervs- og industriområder med forbud mod generende virksomheder	60	60	60	3. Områder for blandet bolig og erhvervsbebyggelse, centerområder (bykerne)	55	45	40	4. Etageboligområder	50	45	40	5. Boligområder for åben og lav boligbebyggelse	45	40	35	6. Sommerhusområder og offentligt tilgængelige rekreative områder. Særlige natur områder	40	35	35
Tidsrum Områdetype	Mandag -fredag kl. 07.00 - 18.00 Lørdag kl. 07.00 - 14.00	Mandag -fredag kl. 07.00 - 22.00 Lørdag kl. 14.00 - 22.00 Søn- og Helligdag kl. 07.00 - 22.00	Alle dage kl. 22.00 - 07.00																												
1. Erhvervs- og industriområde	70	70	70																												
2. Erhvervs- og industriområder med forbud mod generende virksomheder	60	60	60																												
3. Områder for blandet bolig og erhvervsbebyggelse, centerområder (bykerne)	55	45	40																												
4. Etageboligområder	50	45	40																												
5. Boligområder for åben og lav boligbebyggelse	45	40	35																												
6. Sommerhusområder og offentligt tilgængelige rekreative områder. Særlige natur områder	40	35	35																												
15. Vil anlægsarbejdet kunne overholde de eventuelt lokalt fastsatte vejledende grænseværdier for støj og vibrationer?	X		Bygge- og anlægsarbejde er ikke reguleret gennem lovgivning, hvad angår overholdelse af specifikke støjgrænser. Støj- og vibrationskilder i anlægsfasen omfatter almindelige bygge- og anlægsaktiviteter, herunder kørsel med byggematerialer og jord, gravearbejde mv. Anlægsarbejdet vil af hensyn til naboer i overvejende grad foregå inden for almindelig arbejdstid på hverdage.																												
16. Vil det samlede anlæg, når projektet er udført, kunne overholde de vejledende grænseværdier for støj og vibrationer?	X		Hvis "nej" angives overskridelsens omfang og begrundelse for overskridelsen.																												

Projektets karakteristika	Tekst		
			Varmepumpeanlægget placeres i teknikbygning. Om nødvendigt etableres støjdæmpende foranstaltninger, således at grænseværdierne (se pkt. 14) kan overholdes.
17. Er projektet omfattet Miljøstyrelsens vejledninger, regler og bekendtgørelser om luftforurening?		X	<p>Hvis "ja" angives navn og nr. på den eller de pågældende vejledninger, regler eller bekendtgørelser.</p> <p>Hvis "nej" gå til pkt. 20.</p> <p>Anlægsarbejdet vil medføre transport af gravemateriale samt rør og evt. sand, hvilket vil medføre emissioner fra køretøjerne i anlægsfasen. Der er ingen emissioner forbundet med driften af varmepumpeanlægget.</p>
18. Vil anlægsarbejdet kunne overholde de vejledende grænseværdier for luftforurening?	-	-	Hvis "Nej" angives overskridelsens omfang og begrundelse for overskridelsen.
19. Vil det samlede projekt, når anlægsarbejdet er udført, kunne overholde de vejledende grænseværdier for luftforurening? Såfremt der allerede foreligger oplysninger om de indvirkninger, projektet kan forventes at få på miljøet som følge af den forventede luftforurening, medsendes disse oplysninger.	-	-	Hvis "Nej" angives overskridelsens omfang og begrundelse for overskridelsen.
20. Vil projektet give anledning til støvgener eller øgede støvgener - I anlægsperioden? - I driftsfasen?		X	<p>Hvis "ja" angives omfang og forventet udbredelse.</p> <p>Der vil kunne forekomme støv i begrænsede mængder fra køretøjerne i anlægsperioden, der kan karakteriseres som almindelig støvpåvirkning. Disse påvirkninger vurderes dog som værende minimale og afgrænset i tid, hvorfor der ikke kan forventes betydende negative støvgener i forbindelse med realisering af projektet.</p> <p>Der vil ikke forekomme støvpåvirkninger i driftsfasen.</p>
21. Vil projektet give anledning til lugtgener eller øgede lugtgener - I anlægsperioden? - I driftsfasen?		X X	<p>Hvis "ja" angives omfang og forventet udbredelse.</p> <p>På anlægget påfyldes ammoniak i lukket kølekredsløb. I kølegården vil der blive installeret detektering, således anlægget nedlukkes ved en eventuel lækage. Sikkerhedsudstyret installeres og testes før varmepumpen sættes i drift. Derudover indrettes anlægget til at overholde Arbejdstilsynets vejledning B.4.4-1 for køleanlæg og varmepumper, som yderligere stiller en række krav til indretning og sikkerhed.</p> <p>Ammoniak (R-717) i gasform er lettere end luft, dvs. at hvis en sikkerhedsventil åbner og sender en mindre R-717 gasmængde ud gennem gassikkerhedsventilens afgangsrør, vil gasmængden forsvinde op i atmosfæren. Det samme gælder for R-717 i væskeform, som fordamper ved en lækage. Anlægget indrettes med to separate ammoniakredse, hvor hver kreds maks. indeholder 5 tons ammoniak. For at opnå den bedst mulige udnyttelse af den</p>

Projektets karakteristika	Tekst		
			<p>tilførte strøm, kan der i nogle driftssituationer ske en sammenkobling mellem de to kredse. Sammenkoblingen sker via hurtiglukkende ventiler der i tilfælde af en unormal drift situation automatisk lukker og adskiller de to kredse.</p> <p>Varmepumpeanlægget er udbudt således, at detektionsudstyr og nødventilation skal følge AT-vejledning B.4.4 vedr. køleanlæg og varme-pumper. Alarmer tilkobles det overordnede SRO-anlæg. Totalentreprenøren skal etablere det fornødne udstyr således at samtlige AT-krav (åndedræts-værn, beskyttelsesdragt etc.) til anlægget kan overholdes.</p>
<p>22. Vil anlægget som følge af projektet have behov for belysning som i aften og nattetimer vil kunne oplyse naboarealer og omgivelserne.</p> <ul style="list-style-type: none"> - I anlægsperioden? - I driftsfasen? 		X	<p>Hvis "ja" angives og begrundes omfanget.</p> <p>Idet anlægsarbejdet overvejende vil blive udført indenfor for almindelig arbejdstid, vil der ikke være behov for særlig belysning i anlægsfasen. Det kan dog ikke udelukkes, at der vil være behov for arbejdsbelysning i vinterperioden jf. krav for Arbejdstilsyn for belysning på adgangsveje, transportveje og færdselsarealer på byggepladser.</p> <p>I driftsfasen vil der være belysning på pladsen og køre- og gangarealer. Det forventes ikke, at naboarealer og omgivelser påvirkes på generende vis.</p>
<p>23. Er anlægget omfattet af risikobekendtgørelsen, jf. bekendtgørelse om kontrol med risikoen for større uheld med farlige stoffer (BEK nr. 1666 af 14/12/2016)?</p>		X	<p>Varmepumpens kølemiddelvæske er ammoniak (R-717). Fyldningsgraden kendes ikke på tidspunktet for indsendelse af nærværende anmeldelse. Det forventes dog, at ammoniakpåfyldningen vil blive over 5 tons fordelt på minimum 2 kredse. Men da anlægget ikke ligger < 200 meter fra bolig, institutioner eller lignende, jf. BEK nr. 1666 af 14/12/2016, §4, stk. b, anses anlægget ikke som værende risikovirksomhed.</p> <p>Da varmpumpeanlægget deles op i 2 moduler, vil ammoniakpåfyldningen således også være opdelt i de 2 moduler, hvilket vurderes at mindske risici ved evt. lækage, da den totale mængde ammoniak således er delt op.</p> <p>Ift. Risikobekendtgørelsen § 4, stk. 3b, forventes varmpumpeanlægget ikke omfattet af den skærpede tærskelværdi. Skanderborg-Hørning Fjernvarme vurderes derfor ikke at blive en kolonne 2-virksomhed ift. Risikobekendtgørelsen.</p>
<p>24. Kan projektet rummes inden for lokalplanens generelle formål?</p>	X		<p>Hvis "ja", angiv hvilke:</p> <p>Matriklerne 2ci og 2cl (og dermed projektområdet) er begge beliggende indenfor lokalplanområdet for Lokalplan nr. 127 (Lokalplan nr. 127 for et erhvervsområde ved Danmarksvej i Skanderborg, 2003). Lokalplanen udlægger området til erhvervsområde, og projektet er derfor rummet i lokalplanen. Lokalplanen har til formål at sikre, at der ikke etableres yderligere bolig samt børne- eller ældreinstitutioner i området samt at fastlægge bestemmelser for detailhandlen i området og sikre et harmonisk udseende erhvervsområde gennem fastholdelse af eksisterende byggelinjer.</p> <p>Det vurderes på den baggrund, at lokalplanens generelle formål overholdes, da projektet ikke påvirker områdets anvendelse til erhvervsområde.</p>

Projektets karakteristika	Tekst		
25. Forudsætter projektet dispensation fra gældende bygge- og beskyttelseslinjer?	X		Hvis "ja" angiv hvilke: Projektet ligger inden for skovbyggelinje. Der er meddelt dispensation fra skovbyggelinjen af Skanderborg Kommune i mail sendt til Linn Laurberg Jensen den 1. juni 2022: <i>Det vurderes at projektet ikke kræver dispensation fra Skovbyggelinjen, idet der ligger industribebyggelse mellem Danmarksvej 18A og B og skoven.</i>
26. Indebærer projektet behov for at begrænse anvendelsen af naboarealer?		X	
27. Vil projektet kunne udgøre en hindring for anvendelsen af udlagte råstofområder?		X	
28. Er projektet tænkt placeret indenfor kystnærhedszonen?		X	
29. Forudsætter projektet rydning af skov? (skov er et bevokset areal med træer, som danner eller indenfor et rimeligt tidsrum ville danne sluttet skov af højstammede træer, og arealet er større end ½ ha. og mere end 20 m bredt.)		X	
30. Vil projektet være i strid med eller til hinder for realiseringen af en rejst fredningssag?		X	
31. Afstanden fra projektet i luftlinje til nærmeste beskyttede naturtype i henhold til naturbeskyttelseslovens § 3?			0 meter til nærmeste beskyttede naturtype. To beskyttede søer (§ 3 naturtyper) ligger på matrikel 2ci og matrikel 2cl.
32. Er der forekomst af beskyttede arter og i givet fald hvilke?		X	Der er ikke registeret beskyttede arter indenfor projektområdet.
33. Afstanden fra projektet i luftlinje til nærmeste fredede område.			Ca. 400 meter til nærmeste fredede område (Illerup Ådal, Fredningstype: 1) jf. Miljøportalen.
34. Afstanden fra projektet i luftlinje til nærmeste Habitatområde (Natura 2000 områder, fuglebeskyttelsesområder og Ramsarområder).			Ca. 5.530 meter - Habitatområde (Natura 2000), ('Salten Å, Salten Langsø, Mossø og søer syd for Salten Langsø og dele af Gudenåen').

Projektets karakteristika	Tekst	
		<p>Ca. 19.600 meter - Ramsarområder (Natura 2000), ('Horsens Fjord og Endelave').</p> <p>Ca. 5.530 meter - Fuglebeskyttelsesområder (Natura 2000), ('Mossø').</p>
<p>35. Vil projektet medføre påvirkninger af overfladevand eller grundvand, f.eks. i form af udledninger til eller fysiske ændringer af vandområder eller grundvandsforekomster?</p>	X	<p>Hvis »ja« angives hvilken påvirkning, der er tale om.</p> <p>Fra luftkølegården vil der komme kondensvand i en mængde på 0-3 m³ i timen, som kommer fra nedkøling af udeluften ved luftkølerne/energioptagerne, når luften bliver kølet under dugpunktstemperaturen. Kondensvandet ledes til eksisterende regnvandsledninger.</p>
<p>36. Er projektet placeret i et område med særlige drikkevandinteresser?</p>	X	
<p>37. Er projektet placeret i et område med registreret jordforurening?</p>	X	<p>Region Midtjylland har truffet afgørelse om kortlægning på vidensniveau 2 (V2) for ét område på Danmarksvej 18A, matrikel nr. 2ci og for ét område på Danmarksvej 18B, matrikel nr. 2cl.</p> <p>Skanderborg-Hørning Fjernvarme har igangsat arbejde om oprensning ved en ekstern miljørådgiver. Anlægsarbejdet opstartes først efter godkendt dokumentation for oprensning ved Region Midtjylland og Skanderborg Kommune.</p>
<p>38. Er projektet placeret i et område, der i kommuneplanen er udpeget som område med risiko for oversvømmelse.</p>	X	<p>Jf. Kommuneplan 2016 for Skanderborg Kommune (Klimatilpasningsplan 2014) er projektet ikke placeret i et område, der i kommuneplanen er udpeget som område med risiko for oversvømmelse.</p>
<p>39. Er projektet placeret i et område, der, jf. oversvømmelsesloven, er udpeget som risikoområde for oversvømmelse?</p>	X	<p>Jf. Miljøministeriet, Kystdirektoratet, (Oversvømmelsesloven) er projektet ikke placeret i et område der er udpeget som risikoområde for oversvømmelse.</p>

Projektets placering	Ja	Nej	Tekst
<p>40. Er der andre lignende anlæg eller aktiviteter i området, der sammen med det ansøgte må forventes at kunne medføre en øget samlet påvirkning af miljøet (Kumulative forhold)?</p>	X	X	<p>Ansøger er ikke bekendt med andre anlæg eller aktiviteter, der i kumulation med anmeldte projekt, vil kunne medføre øget samlet miljøpåvirkning.</p>

I henhold til Miljøvurderingsloven - LBK nr. 1976 af 27/10/2021

41. Vil den forventede miljøpåvirkning kunne berøre nabolande?		X	
42. En beskrivelse af de påtænkte foranstaltninger med henblik på at undgå, forebygge eller begrænse væsentlige skadelige virkninger for miljøet?			<p>Arealanvendelsen til luftkølegård begrænses til det nødvendige. Støjgener begrænses igennem lydisolering af den eksisterende bygning og teknikbygning og evt. støjskærme omkring luftkølegården (afklares i detailprojekteringen). Eneste kilde til mulige udslip er ammoniakkrebsene på varmepumpeanlægget, hvor der monteres ammoniak-detektering.</p>

41. Undertegnede erklærer herved på tro og love rigtigheden af ovenstående oplysninger.

Dato: 23. juni 2022

Bygherre/anmelder: PlanEnergi v. Linn Laurberg Jensen på vegne af Skanderborg-Hørning Fjernvarme a.m.b.a.

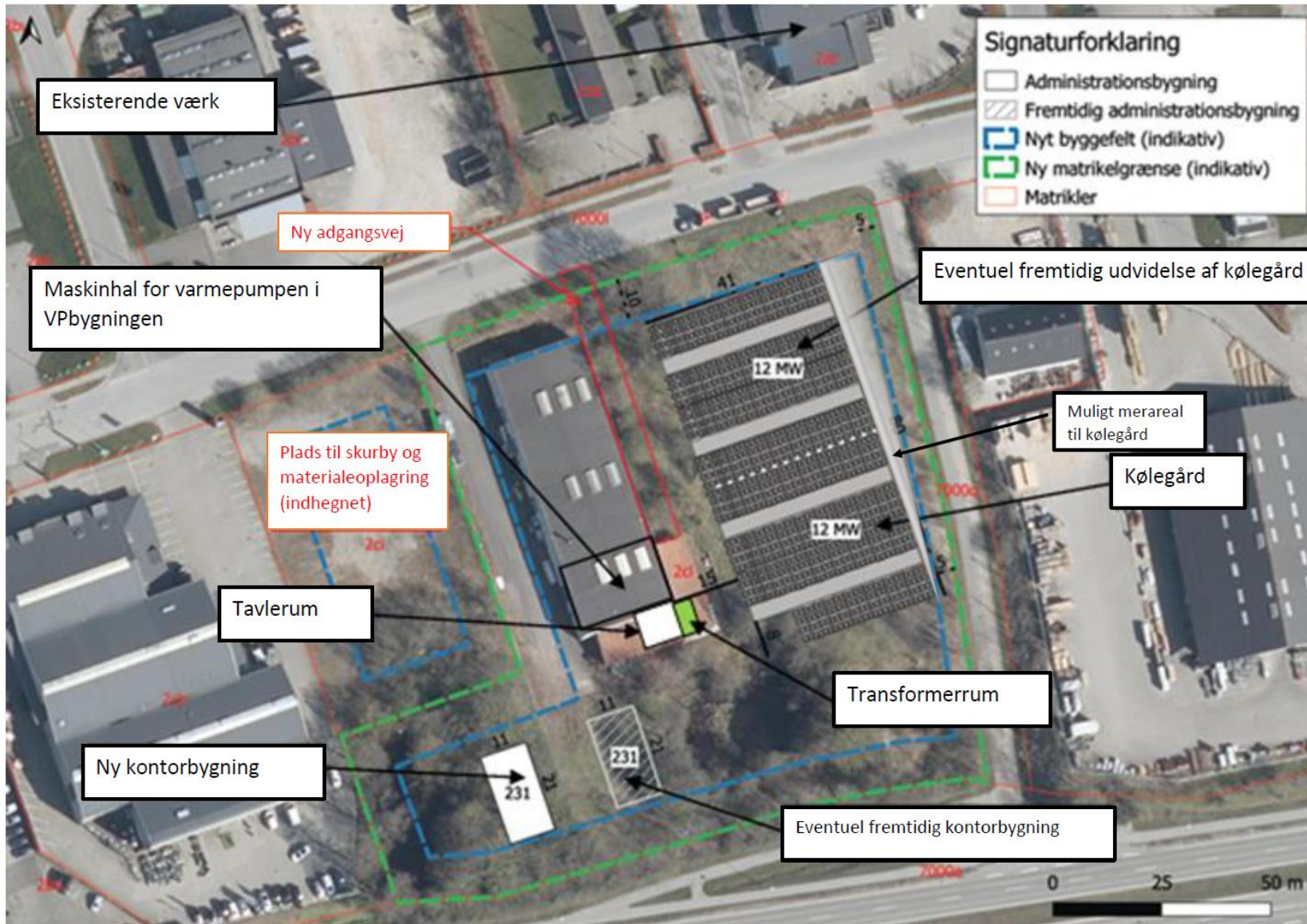
Vejledning

Skemaet udfyldes af bygherren eller dennes rådgiver baseret på bygherrens viden om eget projekt sammenholdt med de oplysninger og vejledninger, der henvises til i skemaet. Det forudsættes således, at bygherren eller dennes rådgiver er fortrolig med den miljølovgivning, som projektet omfattes af. Bygherren skal ikke gennem præcise beregninger angive projektets forventede påvirkninger men alene tage stilling til overholdelsen af vejledende grænseværdier og angivne miljøforhold baseret på de oplysninger, der kan hentes på offentlige hjemmesider.

Farverne »rød/gul/grøn« angiver, hvorvidt det pågældende tema kan antages at kunne medføre, at projektet vurderes at kunne påvirke miljøet væsentligt og dermed være VVM-pligtigt. »Rød« angiver en stor sandsynlighed for VVM-pligt og »grøn« en minimal sandsynlighed for VVM-pligt. Hvis feltet er sort, kan spørgsmålet ikke besvares med ja eller nej. VVM-pligten afgøres dog af VVM-myndigheden. I de fleste tilfælde vil kommunen være VVM-myndighed.

Bygherres eller dennes rådgivers udfyldelse af skemaet er omfattet af straffelovens § 161 om strafansvar ved afgivelse af urigtige oplysninger til en offentlig myndighed.

Bilag A – Situationsplan





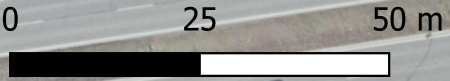
Signaturforklaring

- Oplagring af jord (1m højde)
- Eksisterende bygning
- Flisebelægning
- Asfaltbelægning
- Ny administrationsbygning
- Kølegård
- Terrænregulering v. kølegård
- Beskyttede søer
- Projektområde, matrikel 2cl
- Matrikelgrænser

Ingen planlagt
bebyggelse
2ci

2ci


Danmarksvej 18B
Oversigtstegning Rev. 02


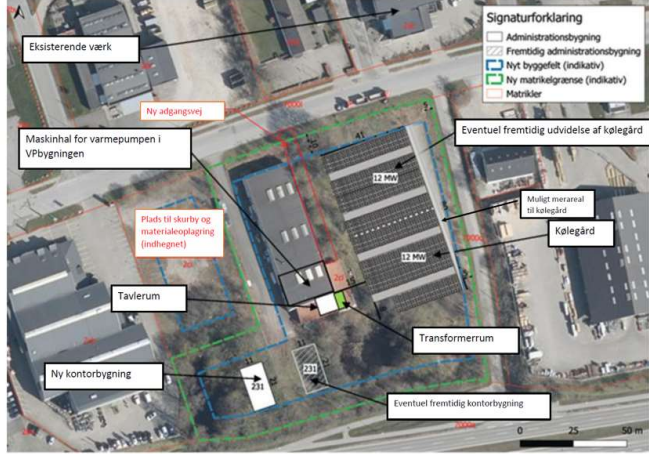


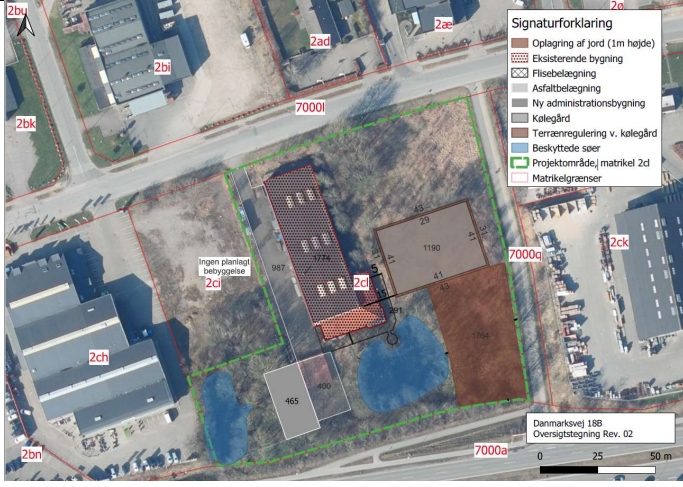
Bilag 2

Skema til brug for screening (VVM - pligt)

VVM Myndighed	Myndighed: Skanderborg Kommune	Ansvar (skriv initialer)
Basis oplysninger	Titel/beskrivende navn på projekt: Ansøgning om screening for miljøvurdering af etablering af luft til vand varmepumpe, Danmarksvej 18, 8660 Skanderborg Sags nummer: 09.40.10-P19-1-22	AS
Projektbeskrivelse – jf. anmeldelsen:	<p>Skanderborg Høring Fjernvarme ønsker at etablere et 12,5 MW varmepumpeanlæg på Danmarksvej 18 A og B i Skanderborg, matrikel 2ci, og 2cl Ladegård, Skanderborg Jorder.</p> <p>Varmepumpeanlægget består af en udendørs opstillet kølegård med luftkølere (energioptagere) (lavtryks-siden), hvori energi fra luften optages. Projektet omfatter således opførelse af følgende anlæg:</p> <ul style="list-style-type: none"> Eldrebet luft/vand-varmepumpeanlæg med en varmeeffekt på ca. 12,5 MW_{varme}. Varmepumpeanlægget opdeles i 2 moduler. Varmepumpen etableres således, at varmeproduktionen kan ledes direkte til byen. Transformatorstation med tilhørende koblingsudstyr opføres i teknikbygning i den eksisterende bygning på matrikel 2ci. Kølegård til varmepumpeanlæggets luftkølere (energioptagere) på ca. 1.500 m², matrikel 2cl. <p>Ved hjælp af en intern ammoniakreds, som cirkulerer ammoniak (R-717) rundt i udendørsdelen (luftkølere/energioptagere) og indendørsdelen (HP-unit), løftes energien fra luften til et højere temperaturniveau vha. eldrebet kompressorer og afleveres til fjernvarmenettet på varmepumpens afgangsside (højtryks-siden). Anlægget deles op i flere ammoniak-kredse.</p> <p>Ved idriftsættelse af varmepumpen påfyldes mere end 5 tons ammoniak (men mindre end 50 tons) på køleanlægget. Ammoniak kredsen opdeles i to med maks. 5 tons i hver. For at opnå den bedst mulige udnyttelse af den tilførte strøm, kan der i nogle driftssituationer ske en sammenkobling mellem de 2 kredse. Sammenkoblingen sker via hurtigt lukkende ventiler, der i tilfælde af en unormal driftssituation automatisk lukker og adskiller de 2 kredse.</p> <p>Varmepumpeanlægget forventes at producere ca. 115.000-120.000 MWh varme om året. Varmen fra varmepumpen fortrænger primært varmeproduktion fra eksisterende træflisanlæg. Træflisforbruget reduceres fra ca. 63.000 ton til ca. 35.000 ton. Derudover ses også en reduktion i brugen af træpiller.</p> <p>Anlægsperioden forventes påbegyndt primo 2023 (02/2023) og idriftsættelse af anlægget i foråret 2024 (03/2024).</p> <p>Projektet er godkendt iht. Varmeforsyningsloven i maj 2019, revideret 18. juli 2019 ved projektforslag: Eldrevet luft-vand Varmepumpeanlæg i Skanderborg – projektforslag.</p> <p>Ansøgning med oplysninger om natur, støj, støv, placering mv. fremgår af bilag til afgørelsen.</p> <p>Ansøger har på mail den 11/1 2023 anmodet om at ansøgningen justeres til at omfatte terrænregulering med jord fra anlægsarbejdet. Ansøgningen er efterfølgende trukket tilbage, men det fremsendte kortbilag viser, det aktuelle område, der skal befæstes.</p>	AS
Navn og adresse på bygherre:	Skanderborg-Høring Fjernvarme a.m.b.a. Danmarksvej 15, 8660 Skanderborg +45 20 89 13 05 Kontaktperson: Peter Jensen pj@skfj.dk	AS
Bygherres kontaktperson: Telefonnummer og mail:	PlanEnergi Vestergade 48H, 8000 Aarhus C + 45 96 82 04 00 Kontaktperson: Linn Laurberg Jensen llj@planenergi.dk	AS

Projektets placering:	Anlægget placeres på: <ul style="list-style-type: none"> • Danmarksvej 18A, 8660 Skanderborg matrikel 2ci Ladegård, Skanderborg Jorder. • Danmarksvej 18B, 8660 Skanderborg, matrikel 2cl Ladegård, Skanderborg Jorder 	AS
Projektet berører følgende kommuner:	Skanderborg Kommune	AS
Oversigtskort i målestok:	<p>Målestok: 1:50.000</p>  <p>Danmarks Miljøportal Data om miljøet i Danmark</p> <p>Nyropsgade 30 • 1780 København V Support: support@miljoportal.dk</p> <p><small>Ortofotos (DDBland): COWI har den fulde ophavsret til de ortofotos (DDBland), der vises som baggrundskort. Denne funktion, med ortofoto som baggrundskort, må derfor Miljøportal, i forbindelse med de pågældende institutioners myndighedsbehandling indenfor miljøområdet, samt af privatpersoner til eget personligt brug. Linket må ikke</small></p> <p>Oversigtskort med markering af projektområdet ved Danmarksvej 18A og 18B (8660 Skanderborg).</p> <p>Målestok: 1:10.000</p>	AS

	 <p>Danmarks Miljøportal Nyropsgade 30 • 1780 København V Data om miljøet i Danmark Support: support@miljoeportal.dk</p> <p><small>Direktivet (2001/42/EF) har den fulde esharvret til de artofotos (2001/42/EF), der vives som baggrundkort. Denne funktion, med artofoto som baggrundkort, må derfor kun anvendes af Miljøministeriets Miljøportal, i forbindelse med de pågældende institutioners myndighedsbehandling indenfor miljøområdet, samt af privatpersoner til eget personligt brug. Linket må ikke indgå i andre hjemmesider. Øst</small></p> <p>Projektområdet ved Danmarksvej 18 A og 18B (8660 Skanderborg) er markeret med blå.</p>	
Kortbilag i målestok:	<p>Situationsplan fra ansøgningen, se ansøgningens side 14.</p> <p>Bilag A – Situationsplan</p>  <p>Supplerende tegning fremsendt den 11. januar 2023 vedrørende oplag af jord m.v. Den ansøgte kølegård til 12,5 MW varmepumpen fremgår af kortet. Ansøgning om jordoplæg er trukket tilbage, men fordi aktuelle kølegård vises, bibeholdes kortet i screeningen.</p>	AS

				
Forholdet til VVM reglerne	JA	NEJ		AS
Er anlægget opført på bilag 1 i VVM-bekendtgørelsen?	x	x	Hvis ja, er der obligatorisk VVM – pligt.	AS
Er anlægget opført på bilag 2 i VVM-bekendtgørelsen?	x		Hvis ja, skal der gennemføres en screening, hvis nej, er anlægget ikke omfattet af VVM - reglerne og skal derfor ikke screenes. Punkt på bilag 2, Pkt. 3 Energiindustrien, a) Industrianlæg til fremstilling af elektricitet, damp og varmt vand (projekter, som ikke er omfattet af bilag 1).	AS
Udgør projektet en ændring eller udvidelse af et godkendt anlæg omfattet af bilag 1 eller bilag 2, der kan være til væsentlig skade for miljøet jf. bilag 2 pkt. 13		x	Der er tale om nyetablering og ikke ændring af eksisterende projekt.	AS

Væsentlig betydning (Sæt kryds)	Ikke relevant	JA	Bør undersøges	NEJ	Skriv bemærkninger	Ansvar (skriv initialer)
A: Anlæggets karakteristika:						AS
1. Arealbehovet i ha:					Ejendommene Danmarksvej 18A og B, Skanderborg har tilsammen et grundareal på 4250 m ² .	AS
2. Er der andre ejere end bygherre?:				x	Hvis JA => bør undersøges nærmere.	AS
3. Det bebyggede areal i m ² og bygningsmasse i m ³					<p>Projektet medfører bebyggelse i form af luftkølegården med luftkølere/energioptagere. Selve varmepumpe-anlægget med kompressorer, transformatorstation mm. etableres i eksisterende bygning.</p> <p>Samlet bebyggelse (eksisterende og nyt) bliver på 3.200 m²:</p> <ul style="list-style-type: none"> Eksisterende bebyggelse er på 1.700 m², hvor selve varmepumpe-anlægget med kompressorer, transformatorstation mm. etableres i eksisterende bygning. Ny bebyggelse 1.500 i form af luftkølegården med luftkølere /energioptagere. Samlet bebyggelse fremover 3.200 m² <p>Samlet befæstelse:</p> <ul style="list-style-type: none"> Eksisterende befæstelse 2.750 m² Fremtidig befæstelse 0m²/1.500 m² Samlet befæstelse 2.750 m²/4.250 m² <p>Projektets samlede bygningsmasse 3.200 m³</p> <p>Projektets areal og volumenmæssige udformning er anslået. Endelige mål afklares i detailprojekteringen.</p>	AS
4. Anlæggets maksimale bygningshøjde i m:					<p>Projektets maksimale bygningshøjde:</p> <p>Kølegården er projekteret til at have en højde, der svarer til murkronen på eksisterende bygning. Der kan dog komme tilbud på andre løsninger og det kan være nødvendigt at etablere støjdæmpende foranstaltninger.</p>	AS

Væsentlig betydning (Sæt kryds)		Ikke relevant	JA	Bør undersøges	NEJ	Skriv bemærkninger	Ansvar (skriv initialer)
						Bygningshøjde vil ikke overskride de 12 m, der er angivet i lokalplan.	
5. Anlæggets kapacitet for så vidt angår flow og opbevaring af:	Råstoffer – type og mængde:					I driftsfasen anvendes el og ammoniak. Ammoniak anvendes som kølemiddel. Ved idriftsættelse af varmepumpen påfyldes mere end 5 tons ammoniak (men mindre end 50 tons) på køleanlægget. Ammoniakkredsen opdeles i to med maks. 5 tons i hver. Der skal som hovedregel ikke efterfyldes med ammoniak på køleanlægget under almindelig drift. Det årlige elforbrug forventes at ligge på ca. 30.000 MWh.	AS
	Mellemprodukter – type og mængde:	x					
	Færdigvarer – type og mængde:					Varmepumpen forventes at producere 115.000-120.000 MWh varme om året – afsat til fjernvarmenettet.	
6. Anlæggets kapacitet: (Trafikanlæg)	Biler pr. døgn – min					Der er ikke oplysninger om kørsel i ansøgningen. Idet der ikke løbende skal tilføres eller fraføres råvarer/færdigvarer, vil kørslen i udgangspunktet bestå af personalekørsel og evt. kørsel af materialer til vedligehold mv.	AS
	Biler pr. døgn – max						
	Biler – ÅDT						
7. Anlæggets længde: (Trafikanlæg)		x					AS
8. Anlægget behov for råstoffer – type og mængde:	I anlægsfasen:					Vand og byggematerialer til opførelse af anlægget.	AS
	I driftsfasen:					I driftsfasen anvendes el og ammoniak. Se punkt 5. Der vil være mere end 5 tons ammoniak på anlægget (Maksimalt 2* 5 tons på anlægget samlet set).	
9. Behov for vand – kvalitet og mængde:	I anlægsfasen:					Der skal bruges vand til opførelse af anlægget. Mængderne er ikke oplyst.	AS
	I driftsfasen:					Der skal ikke bruges vand til produktionsprocessen,	

Væsentlig betydning (Sæt kryds)		Ikke relevant	JA	Bør undersøges	NEJ	Skriv bemærkninger	Ansvar (skriv initialer)
						kun til velfærdsfaciliteter – sanitært spildevand.	
10. Forudsætter anlægget etablering af yderligere vandforsyningskapacitet:					x		AS
11. Affaldstype og mængder, som følge af anlægget:	Farligt affald:					Affaldsmængderne er beskedne. Der er ikke nævnt, at der vil forekomme farligt affald.	AS
	Andet affald:					Der produceres mindre mængder affald i anlægsfasen. Plastik og lignende afhændes iht. Skanderborg Kommunes vilkår for erhvervsaffald, dvs. iht. Skanderborg Kommunes regulativ for erhvervsaffald. Der vil forekomme overskudsjord fra projektet – ca. 1500 m ³ . Det bliver analyseret og kørt til godkendt modtager. I driftsfasen vil affaldsdannelsen være minimal. Affaldet vil blive håndteret og bortskaffet i overensstemmelse med kommunens anvisninger og affaldsregulativ.	
	Spildevand:					Når anlægget er i drift, vil der dannes kondensvand fra anlæggets luftkølegård i varierende mængder. Der kan dannes op til 3-4 m ³ /h kondensvand. (af ansøgningen fremgår det 0-3 m ³ /h, men der er efterfølgende oplyst telefonisk, at det kan være op til 4 m ³ /h, hvorfor vi i vurderingerne har taget udgangspunkt heri). Ansøger oplyser, at kondensvandet vil kunne betragtes på ligefod med regnvand. Regnvand/overfladevand vil opsamles fra nye arealer. Ifølge ansøger vil der ikke forekomme forurenende stoffer fra disse arealer. Regnvand og kondensvand ønskes afledt til det kommunale regnvandssystem på Ladegårdsbakken og Danmarksvej. Ansøger har fået afslag på at anvende §3 vandhuller	

Væsentlig betydning (Sæt kryds)		Ikke relevant	JA	Bør undersøges	NEJ	Skriv bemærkninger	Ansvar (skriv initialer)
						<p>til afledning af regn- og kondensvand. Ansøger har søgt om mulighed for at anvende §3-vandhuller som forsinkelsesbassin, hvis der skulle opstå kapacitetsproblemer i eksisterende regnvandsledninger. Skanderborg Kommune har ikke imødekommet dette, og giver ikke tilladelse til at lede vand til §3 vandhullet, så det kan ikke indgå som et forsinkelsesbassin. Derfor har vi i denne screening ikke behandlet mulighed for afledning af overfladevandet til §3 vandhullerne.</p> <p>Det forventes ikke at være nødvendig med midlertidig nedsivning af regnvand eller etablering af midlertidig udledning af regnvand til vandløb i anlægsperioden. Der skal ikke foretages midlertidig grundvandssænkning i anlægsperioden.</p> <p>De eksisterende faciliteter i bygning på matrikel 2ci anvendes til afledning af spildevand.</p> <p>MF 06.02.23: Matriklerne ligge i et separatkloakeret opland, og der skal gives tilslutningstilladeles for tilslutning af tag- og overfladevand til Skanderborg Spildevand A/S' kloak. Alle arealer der befæstes, skal etableres med tæt belægning og afledning af overfladevand skal ske kontrolleret til afløb. Øvrige vilkår vil fremgå af tilladelsen.</p>	
	12. Kræver bortskaffelse af affald og spildevand ændringer af bestående ordninger:				x	Bygherre oplyser, at der vil forekomme ca. 1.500 m ³ overskudsjord, som vil blive bortskaffet til godkendt modtager.	VN og BLM HL 14/2 2023
	13. Jordforurening – er der kendte jordforureninger i området		X			Danmarksvej 18B er udgået af en kortlægning, da virksomheden har foretaget en frivillig oprensning af konstateret jordforurening. Grunden er nu omfattet af en områdeklassificering, som betyder, at der skal tages	VN Jordkontoret YH 25-10-22

Væsentlig betydning (Sæt kryds)		Ikke relevant	JA	Bør undersøges	NEJ	Skriv bemærkninger	Ansvar (skriv initialer)
						<p>prøver af overskudsjorden. Jorden skal anmeldes på flytjord.dk, før jorden bliver kørt ud af matriklen. https://flytjord.dk/.</p> <p>Danmarksvej 18A har stadig en V2 kortlægning på grunden og vil kræve en §8 tilladelse jf. jordforureningsloven, hvis der skal bygges eller graves i det forurenede område. Der vil ikke være nogle krav, hvis det kun anvendes til oplagring af materialer.</p>	
14. Overskrides de vejledende grænseværdier for støj:	Virksomheder. Landbrug, andet				X	<p><u>Anlægsfasen</u> Der findes ikke vejledende støjgrænser for støj fra midlertidige bygge- og anlægsaktiviteter. I Skanderborg Kommune er vedtaget forskrift for midlertidige bygge- og anlægsarbejder, som skal overholdes. Heraf fremgår det, at støjende, støvende og vibrerende bygge- og anlægsaktiviteter skal foregå i dagperioden på hverdage, dvs. fra kl. 7-18 mandag til fredag. I dette tidsrum er ikke fastsat støjgrænser.</p> <p>Af ansøgningen fremgår det, at anlægsarbejdet i overvejende grad vil foregå indenfor almindelig arbejdstid på hverdage.</p> <p>Vi forventer derfor, at anlægsarbejdet i udgangspunktet vil foregå i henhold til forskriften.</p> <p>Såfremt der skal arbejdes udenfor dagperioden på hverdage, skal der søges en dispensation hertil. Det forventes, at der sjældent vil forekomme arbejde, der kan begrunde en dispensation.</p> <p>Der er få beboelser i nærheden, som kan blive generet af støj i aften og natperioden.</p> <p>Anlægsperioden er på ca. 1 år.</p> <p>Vi vurderer, at anlægsarbejdet ikke vil medføre en væsentlig</p>	<p>BLM og VN IP 31-10-22 HL den 14/2 2023</p>

Væsentlig betydning (Sæt kryds)		Ikke relevant	JA	Bør undersøges	NEJ	Skriv bemærkninger	Ansvar (skriv initialer)
					X	<p>belastning af omgivelserne.</p> <p><u>Driftsfasen</u> Ansøger har oplyst, at anlægget er udbudt, så de vejledende støjgrænser fastsat af Miljøstyrelsen i vejledning 5/1984 om Ekstern støj fra virksomheder skal overholdes. Det er pålagt entreprenøren at dokumentere, at de vejledende støjgrænser overholdes senest 14 dage før anlægget sættes i drift.</p> <p>Det forventes på baggrund heraf, at de vejledende støjgrænser vil blive overholdt og anlægget dermed ikke medføre væsentligt støjpåvirkning af omgivelserne.</p>	
	Trafikanlæg				x	Anlægget forventes ikke at medføre overskridelse af grænseværdier i forhold til trafikale forhold.	VEJ LPL
15. Overskrides de vejledende grænseværdier for luftforurening:	Virksomheder. Landbrug, andet				X	<p>(Kvælstof, Nox, røg etc.) Varmepumpen indeholder kølemidlet ammoniak (R-717) på gas- og væskeform.</p> <p>Ifølge ansøger vil der ikke i den daglige drift forekomme emissioner til luften ved drift af varmpumpeanlægget.</p> <p>På anlægget påfyldes ammoniak i et lukket kølekredsløb (2 separate kredsløb). I kølegården vil der blive installeret detektorer, således at anlægget nedlukkes ved en evt. lækage.</p> <p>Ammoniakken er på 2 separate ammoniak kredse. Der kan i nogle driftssituationer ske en sammenkobling mellem de 2 kredse. Sammenkoblingen sker via hurtigt lukkende ventiler, der i tilfælde af en unormal driftssituation automatisk lukker og adskiller de 2 kredse. Ved disse tiltag minimeres et evt. udslip af ammoniak.</p> <p>Der etableres desuden sikkerhedsventiler på anlægget. Hvis en sikkerhedsventil åbner og</p>	BLM HL 16-2-2023 IP 31-10-22

Væsentlig betydning (Sæt kryds)		Ikke relevant	JA	Bør undersøges	NEJ	Skriv bemærkninger	Ansvar (skriv initialer)
						<p>sender en mindre mængde ammoniak (R-717) ud gennem gassikkerhedsventilens afgangsrør, vil gasmængden forsvinde op i atmosfæren, da den er lettere end luft. Det gælder uanset om det er ammoniak på væske eller gasform, idet ammoniak på væskeform fordampes.</p> <p>Temperaturen i luften i kølegården falder, idet ammoniakkrebsene optager varmen fra udeluften. Det forventes, at der bliver tale om et begrænset temperaturfald og en begrænset kuldepåvirkning af omgivelserne, idet luften hurtigt blandes med andet luft omkring anlægget.</p> <p>Samlet set vurderes anlægget ikke at medføre væsentlig påvirkning af omgivelserne i forbindelse med den daglige drift.</p>	
	Trafikanlæg				X	Anlægget forventes ikke at medføre overskridelse af grænseværdier i forhold til trafikale forhold.	VEJ LPL
16. Vil anlægget give anledning til vibrationsgener:	Virksomheder. Landbrug, andet				X	<p><u>Anlægsfasen</u> Anlægsarbejdet vil i overvejende grad foregå i dagperioden på hverdag. Som nævnt under punkt 14 har Skanderborg Kommune en forskrift for midlertidige bygge- og anlægsaktiviteter, hvoraf det fremgår, at støjende, støvende og vibrerende arbejder skal foregå i dagperioden (kl. 07.00-18.00) på hverdage.</p> <p>Der vil kræve dispensation at foretage vibrerende arbejde udenfor dette tidsrum.</p> <p>Vi vurderer, at der er begrænsede aktiviteter, der vil kunne danne grundlag for en dispensation.</p> <p>Desuden vil det være i begrænsede tidsperioder af anlægsarbejdet, hvor der vil være behov for at foretage vibrerende bygge- og anlægsarbejder.</p> <p>Samlet set forventer vi ikke at bygge- og</p>	VN og BLM IP 31- 10-22 HL 14/2 2023

Væsentlig betydning (Sæt kryds)		Ikke relevant	JA	Bør undersøges	NEJ	Skriv bemærkninger	Ansvar (skriv initialer)
					X	<p>anlægsarbejdet vil give anledning til væsentlige vibrationsgener.</p> <p><u>Driftsfasen</u> Ansøger oplyser, at anlægget opstilles på en sådan måde, at gældende støj- og vibrationskrav kan opfyldes mht. til driftspersonale og omkringliggende naboer.</p> <p>Det vil ofte være trafik og store motorer, der vil kunne give anledning til vibrationer, jf. Miljøstyrelsens orientering nr. 9 fra 1997 om Lavfrekvent støj, infralyd og vibration i eksternt miljø.</p> <p>På varmeværker er der typisk større pumper etableret. Vi har ikke erfaring for, at de giver anledning til vibrationsgener i omgivelserne. Der er begrænset med trafik til anlægget i driftsperioden.</p> <p>Samlet set forventer vi ikke vibrationsgener fra anlægget.</p>	
	Trafikanlæg, Jernbane				x	Anlægget forventes ikke at medføre overskridelse af grænseværdier i forhold til trafikale forhold	VEJ LPL
17. Vil anlægget give anledning til støvgener:					x	<p>Ansøger har oplyst, at der ikke vil forekomme støvgener i driftsperioden. Vi har ingen forventninger om, at anlægget vil medføre støvgener i driftsperioden.</p> <p>Ansøger oplyser, at der i minimalt omfang vil kunne forekomme støvpåvirkninger ved kørsel på arealet i anlægsfasen. Støvgener i anlægsperioden skal begrænses mest muligt f.eks. ved vanding, jf. Skanderborg Kommunes forskrift for midlertidige bygge- og anlægsarbejder. Det er muligt at begrænse støvgener f.eks. med vanding.</p> <p>Skanderborg Kommune vurderer, at der ikke vil</p>	BLM HL 15/2 2023

Væsentlig betydning (Sæt kryds)		Ikke relevant	JA	Bør undersøges	NEJ	Skriv bemærkninger	Ansvar (skriv initialer)
						opstå væsentlige støvgener i forbindelse med anlægsarbejdet.	
18. Vil anlægget give anledning til lugtgener:					X	<p>Anlægget indeholder ammoniak. Det løber i et lukket kredsløb. Der opsættes detektorer i kølegården, så anlægget nedlukkes ved en evt. lækage.</p> <p>Sikkerhedsudstyret installeres og testes inden varmepumpen sættes i drift.</p> <p>Den daglige drift skulle derfor ikke give anledning til lugtgener.</p> <p>Der er etableret sikkerhedsventiler på anlægget, som kan give anledning til mindre udslip af ammoniak. Ammoniakken fordamper, og idet den er lettere end luft, vil den forsvinde op i atmosfæren. Omfanget af sikkerhedsudslip af ammoniak må forventes at være begrænsede og af meget kort varighed, hvorfor det ikke forventes, at anlægget vil give anledning til lugtgener.</p>	BLM HL 16/02 2023
19. Vil anlægget give anledning til lysgener:	Virksomheder. Landbrug, andet				x	<p>Ansøger oplyser, at der ikke er særligt behov for belysning i anlægsfasen, men at det ikke kan udelukkes, at der vil være behov for arbejdsbelysning i vinterperioden.</p> <p>I driftsfasen vil der være belysning på pladsen og køre- og gangarealer. Ansøger forventer ikke, at naboarealer og omgivelserne påvirkes på generende vis.</p> <p>Det vurderes, at der ikke vil være særlig stort behov for belysning til anlægget</p>	BYG / THH d. 31.10.22 IP 31-10- 22
	Vejanlæg:				X	Anlægget forventes ikke at medføre overskridelse af grænseværdier i forhold til trafikale forhold	VEJ lpl
20. Må anlægget forventes at udgøre en særlig risiko for uheld:					X	Der vil blive opbevaret maksimalt 5 tons ammoniak i hver af de 2 kølekredsløb, dvs. samlet på anlægget vil opbevares imellem 5-10 tons ammoniak.	BLM THH d. 27.1.23 HL10/2 2023

Væsentlig betydning (Sæt kryds)	Ikke relevant	JA	Bør undersøges	NEJ	Skriv bemærkninger	Ansvar (skriv initialer)
					<p>Anlæg med oplag af ammoniak, kan være omfattet af risikobekendtgørelsen (bek. nr. 372 af 25/4 2016)</p> <p>Virksomheder, der opbevarer mere end 5 tons ammoniak, er omfattet af risikobekendtgørelsen, hvis der indenfor en radius af 200 meter fra oplaget/anlægget er boligområder, institutioner eller tilsvarende følsomme områder, hvor mange mennesker opholder sig. Det er defineret nærmere i Miljøstyrelsens Risikohåndbog version 2, side 13-15, hvordan særreglen for ammoniak skal forstås, herunder hvilke områder og institutioner, der skal medregnes. Ved et boligområde forstås i sammenhæng med risikobekendtgørelsens særregel et område,</p> <ul style="list-style-type: none"> ● hvor der opholder sig eller planlægges at skulle opholde sig 150 eller flere mennesker, og ● som i kommune- eller lokalplanen er udlagt til eller som faktisk anvendes til boligområde, sommerhusområde eller blandet bolig- og erhvervsområde med en overvægt af boliger inden for den nævnte afstand af risikoanlægget eller -oplaget. <p>Indenfor en radius af 200 meter fra matriklerne, hvorpå anlægget skal placeres er der 4 boliger. Heraf er de 3 placeret i lokalplan nr. 127, Gl. Skanderborg (erhvervsområde 12.E.01), hvor der er forbud mod etablering af nye boliger. Den sidste bolig ligger i område omfattet af Byplanvedtægt nr. 5, Skanderborg (erhvervsområde 12.E.02), hvor der må etableres</p>	

Væsentlig betydning (Sæt kryds)	Ikke relevant	JA	Bør undersøges	NEJ	Skriv bemærkninger	Ansvar (skriv initialer)
					<p>erhverv med en bolig tilknyttet. Der er andre boliger i dette område, men de ligger længere væk end 200 meter fra anlægget. Vi vurderer således, at der ikke er boligområder indenfor 200 meter, som medfører, at særreglen for ammoniak træder i kraft.</p> <p>Det fremgår af risikohåndbogen, at med institutioner også skal forstås skoler. Det afgørende i den forbindelse er, at de pågældende mennesker ikke er eller ikke kan forventes at være selvhjulpne i f.eks. en evakueringsituation.</p> <p>Der ligger en skole, et 10. klasses center, i en afstand af ca. 190-195 meter fra kølegården. Den ligger således indenfor en afstand af 200 meter. I forbindelse med screening af etablering af varmepumpen, har vi sendt ansøgningen til Østjyllands Beredskab. De udtaler, at unge mennesker, som går i 10. klasse må forventes at være selvhjulpne i en evakueringsituation, jf. Bygningsreglementet. Derfor vurderer vi, at placering af 10. klasses centret heller ikke falder indenfor bestemmelserne om skoler, som der skal tages særligt hensyn til og som udløser særreglen for ammoniak.</p> <p>Hvis særreglen ikke træder i kraft, skal der oplagres mere end 50 ton ammoniak for at der bliver tale om en kolonne 2 risikovirksomhed. Der vil maksimalt blive oplagret 10 tons ammoniak i varmepumpens 2 kredsløb. Hvorfor anlægget ikke er en kolonne 2 risiko virksomhed efter de almindelige regler.</p> <p>Samlet set vurderer vi, at anlægget ikke er omfattet af risikobekendtgørelsen og derfor ikke må anses</p>	

Væsentlig betydning (Sæt kryds)	Ikke relevant	JA	Bør undersøges	NEJ	Skriv bemærkninger	Ansvar (skriv initialer)
					<p>for at udgøre en særlig risiko for uheld.</p> <p>I en uheldssituation, hvor der sker et større udslip af ammoniak, vil det kunne medføre en påvirkning af nærområdet. Ammoniak er giftigt, ætsende og skadeligt for vandmiljøet og derfor uønsket i omgivelserne. Virksomheden foretager derfor en række tiltag for at forebygge uheld med udsivning af ammoniak til følge bl.a. i henhold til Arbejdstilsynets vejledning om Køleanlæg og varmepumper. Der etableres overvågning i form af detektorer med alarm, der kan registrere ammoniak i luften. Alarm tilkobles anlæggets overordnede SRO-anlæg. Anlægget nedlukkes ved en evt. lækage.</p> <p>Ammoniak er fordelt på 2 kredse, der kan separeres ved hurtigt lukkende ventiler i tilfælde af unormal drift. Dermed mindskes risikoen for, at alt ammoniak på det samlede anlæg siver ud ved en lækage.</p> <p>Det vurderes ikke at være særlig risiko for uheld i form af brand.</p>	
B: Anlæggets placering						
21. Forudsætter anlægget ændring af den eksisterende arealanvendelse:		x			Der vil ske ændret anvendelse af ejendommen, men det er indenfor rammerne af gældende lokalplan.	BLM THH d. 27.1.23
22. Forudsætter anlægget udarbejdelse eller ændring af en eksisterende lokalplan for området:	Udarbejdelse:			X	Matriklerne ligger i erhvervsområde omfattet af lokalplan 127, GI, Skanderborg. I lokalplanen udlægges området til bl.a. forsyningsvirksomhed. Etablering af luft-vand varmepumpeanlæg er en udvidelse af eksisterende lovlig erhvervsvirksomhed i erhvervsområdet – fjernvarmeselskabet. Varmepumpeanlægget betragtes dog som en selvstændig virksomhed, hvor aktiviteten/anlægget falder indenfor anvendelses-	PLAN HL efter aftale med IE

Væsentlig betydning (Sæt kryds)		Ikke relevant	JA	Bør undersøges	NEJ	Skriv bemærkninger	Ansvar (skriv initialer)
						bestemmelserne i lokalplanen.	
	Ændring:				x	Anlægget kan etableres indenfor rammerne af gældende lokalplan, se ovenstående.	BLM HL efter aftale med IE
23. Forudsætter anlægget ændring af kommuneplanen:	Ændringer:				x	<p>Matriklerne er beliggende i kommuneplansområde 12.E.01, der er udlagt til erhverv i miljøklasse 3-5. Virksomheden vurderes, at være omfattet af denne miljøklasse set i forhold til den daglige drift af anlægget.</p> <p>Kommuneplan 21 sikrer Skanderborg-Høring Fjernvarmes og Affaldsforbrændingsanlæggets drift og udvidelsesmuligheder ved udpegning af disse virksomheder i retningslinje 2.1 og 2.2 som produktionsvirksomheder og med konsekvenszoner omkring disse.</p> <p>Ved kommende revision af Kommuneplanen vil vi ajourføre udpegning af Skanderborg-Høring Fjernvarmes produktionsanlæg, så den nye varmepumpe også omfattes af en konsekvenszone. Denne vil blive belagt med en konsekvenszone på 200 meter af hensyn til at undgå, at varmepumpen bliver risikovirksomhed. Dette er dog ikke en betingelse for etablering af anlægget.</p>	PLAN HL efter aftale med IE
	Tillæg:				x	Se ovenfor	PLAN
24. Indebærer anlægget behov for at begrænse anvendelsen af naboarealer ud over hvad der fremgår af gældende kommune- og lokalplaner:			x			Se punkt 23.	
25. Vil anlægget udgøre en hindring for fremtidig anvendelse af områdets råstoffer og grundvand:					x	Se pkt. 30 ift grundvandsinteresserne	VN RVS 26-10-22
26. Indebærer anlægget en mulig påvirkning af sårbare vådområder:					x	<p>Kondensvandet samt tag- og overfladevandet afledes til regnvandsledningen, hvorfor der ikke sker en direkte udledning til vådområder.</p> <p>Ansøger ser det stadig som en mulighed at benytte de § 3 beskyttede søer som forsinkelsesbassiner. Kommunen har allerede vurderet dette, og finder</p>	VN CSL, 18/10-22

Væsentlig betydning (Sæt kryds)		Ikke relevant	JA	Bør undersøges	NEJ	Skriv bemærkninger	Ansvar (skriv initialer)
						<p>det ikke som en mulighed. Ansøger skal derfor ikke gøre sig nogen forhåbninger om, at kommunens beslutning herom kan ændres.</p> <p>Det antages, at der er taget højde for kapaciteten i regnvandsledningen, i tilslutningstilladelsen, hvorfor der ikke burde opstå problemer med kapaciteten. Se nærmere herom under punkt 11.</p>	
27. Forudsætter anlægget	Rydning af fredskov				X	Der er ikke fredskov på arealet	BLM CK 28-10-22
	Dispensation fra bygge- og beskyttelseslinjer				X	Ejendommen ligger inden for 300 meter fra skoven på dalsiden mod Illerup Ådal og skovbæltet mellem Stilling Landevej og Grønnedalsvej. Ejendommen er derfor som udgangspunkt omfattet af Naturbeskyttelseslovens §17 (skovbyggelinje). Det vurderes at projektet ikke kræver dispensation fra skovbyggelinjen, idet der ligger industribebyggelse mellem Danmarksvej 18A og B og skovene.	BLM CK 28-10-22
28. Vil anlægget være i strid med eller til hinder for etableringen af reservater eller naturparker:		X					VN KAa 27-10-2022
29. Kan anlægget påvirke registrerede, beskyttede eller fredede områder og arter	Nationalt				X (hvis kondensvandet uledes til regnvandsledning)	<p>To beskyttede søer (§ 3 naturtyper) ligger på matrikel 2ci og matrikel 2cl.</p> <p>Tilstanden af søerne må ikke ændres uden forudgående dispensation fra Naturbeskyttelseslovens § 3 og der dispenseres kun under særlige omstændigheder. Særlige omstændigheder er normalt, når et tiltag kan være naturforbedrende. Såfremt der er tale om naturforringende foranstaltninger administreres dispensationsbeføjelsen meget restriktivt.</p> <p><u>Kondensvand til søerne:</u> Der er i ansøgningen udtrykt ønske om at anvende disse søer som forsinkelsesbassiner for anlæggets kondensvand.</p>	VN KAa 27-10-2022 Revider et 27-01-2023

Væsentlig betydning (Sæt kryds)		Ikke relevant	JA	Bør undersøges	NEJ	Skriv bemærkninger	Ansvar (skriv initialer)
						<p>Det er i ansøgning estimeret at anlægget danner 3 til 4 m³ kondensvand pr. time.</p> <p>Skanderborg kommune vurderer at dette vil kunne ændre tilstanden af vandhullerne væsentligt via en hydraulisk belastning, sænkning af vandtemperaturen og evt. udgøre en risiko for forurening i fremtiden.</p> <p>Skanderborg Kommune er ikke sindet at dispensere til anvendelsen af vandhullerne til forsinkelse af kondensvand.</p> <p><u>Kondensvand til regnvandskloak</u></p> <p>Udledning af regnvandet til regnvandsledning vurderes ikke at kræve dispensation fra naturbeskyttelseslovens § 3.</p>	
	Internationalt (Natura 2000)				X	<p>Der er ikke Natura 2000-områder inden for området. Nærmeste område (N52 ved Mossø) ligger ca. 5,5 km mod vest. Projektet er ikke af en karakter, der kan påvirke et Natura 2000-område på så stor afstand.</p>	
	Beskyttede arter efter bilag IV				X (hvis kondensvandet uledes til regnvandsledning)	<p>Habitatdirektivet stiller krav om en streng beskyttelse af dyre- og plantearter nævnt i direktivets bilag IV. Beskyttelsen indebærer bl.a. forbud mod beskadigelse eller ødelæggelse af dyrearternes yngle- eller rasteområder samt forsætlig forstyrrelse af arterne. De danske regler fremgår af habitatbekendtgørelsen (BEK nr. 2091 af 12/11/2021) og er implementeret i naturbeskyttelseslovens § 29a og b.</p> <p>Nærmeste kendte forekomst af en strengt beskyttet art drejer sig om stor vandsalamander i et beskyttet vandhul ved</p>	

Væsentlig betydning (Sæt kryds)		Ikke relevant	JA	Bør undersøges	NEJ	Skriv bemærkninger	Ansvar (skriv initialer)
						<p>Skanderborg Fælled ca. 1300 m øst for området.</p> <p>Det kan desuden ikke udelukkes at de to vandhuller kan udgøre yngle- eller rasteområder for stor vandsalamander.</p> <p>Stor vandsalamander er afhængig af relativt rene og varme vandhuller for at gennemføre deres livscyklus.</p> <p><u>Kondensvand til vandhullerne</u> Det kan ikke udelukkes at tilførslen af kondensvand til vandhullerne vil kunne forringe vandhullernes potentielle funktion som yngle- eller rasteområde for stor vandsalamander dels via nedkøling af vandet og dels via en hydraulisk belastning og større vandudskiftning.</p> <p><u>Kondensvand til regnvandskloak</u> Udledning af regnvandet til regnvandsledning vurderes ikke at kunne påvirke yngle- eller rasteområder for stor vandsalamander eller øvrige strengt beskyttede arter.</p>	
	Danske rødliste arter				X	Der er registreret grønbenet rørhøne i det østlige vandhul på en besigtigelse i 2006. Arten er rødlistet som truet (VU) på nyeste rødliste. Arten er dog relativt talrig i Danmark. Projektet vurderes ikke at påvirke områdets status for arten væsentligt.	
30. Kan anlægget påvirke områder, hvor fastsatte miljøkvalitetsnormer allerede er overskredet:	Naturområder:				X		VN
	Overfladevand:				X	Se bemærkninger til punkt 24.	VN
	Grundvand:				X	Lokaliteten, hvor afledningen ønskes fra, er placeret indenfor det grundvandsdannende opland samt mindre end 200 meter fra Fredensborgværket, som er Skanderborg Kommunes største kildeplads med en indvindingstilladelse på	VN RVS 26-10-22

Væsentlig betydning (Sæt kryds)		Ikke relevant	JA	Bør undersøges	NEJ	Skriv bemærkninger	Ansvar (skriv initialer)
						<p>900.000 m3 drikkevand pr. år.</p> <p>Tag og overfladevand afledes til regnvandsledning, og det er vurderet at der ikke kan gives tilladelse til nedsivning af tag- og overfladevand i området.</p> <p>Kommunen skal jf. bekendtgørelse om indsatsprogrammer for vandområdedistrikter § 8 vurdere om etablering af projektet indebærer en direkte eller indirekte påvirkning af en grundvandsforekomst. I området findes den regionale grundvandsforekomst DK_1_456_192.</p> <p>Samlet set vurderes projektet ikke at medfører en forringelse af grundvandsforekomstens tilstand, og hindre ikke opfyldelse af de fastsatte miljømål. Denne vurdering er baseret på at der ikke sker nedsivning på arealet, hverken under etablerings- eller driftsfasen.</p>	
	Boligområder (støj/lys og luft) – andet				X	Se punkt 14, 15 og 19.	BLM
	Boligområder (støj/lys og luft) – veje				X	Anlægget forventes ikke at medføre overskridelse af grænseværdier i forhold til trafikale forhold	VEJ LPL
31. Tænkes anlægget etableret i et tæt befolket område:			X			Der er 4 husstanden indenfor 200 meters radius fra matriklerne. Umiddelbart udenfor de 200 meter, at der flere større boligområder.	AS
32. Kan anlægget påvirke: (med LP = BLM) (uden LP = PLAN)	Kulturelle landskabstræk?				X	Der er ikke udepeget bevaringsværdige kulturmiljøer inden for ejendommen og der vurderes ikke at være kulturmiljøer, der endnu ikke er kortlagte.	BLM CK 28-10-22
	Særlige landskabsværdier?				X	Ejendommen ligger i et område af generel landskabelig interesse, i et udbygget erhvervsområde, som en del af Skanderborg by. Der vurderes ikke at opførelse af det påtænkte projekt vil påvirke de landskabelige interesser	BLM CK 28-10-22
	Geologiske landskabstræk?				X	Ejendommen ligger inden for det Geologiske Rammeområde ”Det Midtjyske Søhøjland”	BLM CK 28-10-22

Væsentlig betydning (Sæt kryds)		Ikke relevant	JA	Bør undersøges	NEJ	Skriv bemærkninger	Ansvar (skriv initialer)
						Ejendommen ligger i et udbygget erhvervsområde, som en del af Skanderborg by. Der vurderes ikke at opførelse af det påtænkte projekt vil påvirke de geologiske interesser der skal varetages inden for det geologiske rammeområde.	
	Arkæologiske værdier/landskabs træk?				X	Ved opslag på fund og fortidsminder er der ikke fundet registrerede ikke fredede fortidsminder, fortidsmindearealer eller kulturarvsarealer inden for arealet	BLM CK 28-10-22
C: Kendetegn ved den potentielle miljøpåvirkning (Besvarelse – AS, dog ALLE inden for eget fagområde, hvis relevant)							
33. Er området, hvor anlægget tænkes placeret, sårbar overfor den forventede miljøpåvirkning:					X	<p>Anlægget etableres i et erhvervsområde. Fra den daglige drift forventes primært støj som miljøpåvirkning og afledning af overfladevand.</p> <p>Overfladevand er ikke belastet af stoffer, der vil kun være tale om en hydraulisk belastning af regnvandssystemet.</p> <p>Der vil forekomme støj, fra anlægget kontinuerligt, idet det kan være i drift døgnet rundt alle årets dage. Anlægget etableres i et erhvervsområde med vejledende støjgrænser på 60 dB(A) hele døgnet med undtagelse af de få boliger der ligger i området, hvor støjgrænserne sættes til 55/45/40 i dag/aften/nat perioden. Derfor ligger anlægget ikke placeret i et meget støjfølsomt område. Ansøger oplyser, at der tages højde for en driftssituation med maksimal belastning i natperiode, hvor de vejledende støjgrænser også skal overholdt. Idet de vejledende støjgrænser vil blive dokumenteret overholdt, anses støjen ikke for at blive en væsentlig miljøpåvirkning.</p> <p>I en uheldssituation, hvor der sker et større udslip af ammoniak, vil det kunne medføre en påvirkning af nærområdet. Der er få</p>	ALLE HL 19/2 2023

Væsentlig betydning (Sæt kryds)	Ikke relevant	JA	Bør undersøges	NEJ	Skriv bemærkninger	Ansvar (skriv initialer)
					boliger i nærområdet, se punkt 20. Der er indarbejdet forebyggende foranstaltninger for at reducere risiko for udslip (bl.a. er ammoniak-kredsene opdelt i 2 dele, som kan lukkes af i forhold til hinanden). Der er overvågning (detektorer) og sikkerhedsforanstaltninger for anlægget (bl.a. nedlukkes anlægget ved en evt. lækage) mhp. At forebygge uheld med udslip af større mængder ammoniak. Anlægget er ikke omfattet af risikobekendtgørelsens særregler for ammoniak, fordi der er få boliger indenfor en radius af 200 meter. Derfor må anlægget ikke anses for at udgøre anlægget ikke en særlig risiko, se i øvrigt punkt 20 herom. Det er desuden oplyst, at anlægget indrettes så det overholder Arbejdstilsynets vejledninger for køleanlæg og varmepumper.	
34. Er der andre anlæg eller aktiviteter i område, der sammen med det ansøgte medfører en påvirkning af miljøet (Kumulative forhold):				X	Der er støj fra andre virksomheder i området, men det forventes ikke at støjen fra virksomhederne samlet set vil udgøre en væsentlig påvirkning af boligerne.	AS HL den 19/2 2023
35. Er der andre kumulative forhold?				X	Varmepumpeanlægget vil medføre en reduktion af varmeproduktionen på eksisterende fjernvarmeværk på Danmarksvej 15. Det betyder en reduktion af: <ul style="list-style-type: none"> • Træflisforbrug og antal leverancer med lastbil • Afledt kondensat fra eksisterende værk • Flyveaske fra eksisterende værk • Kemikalieforbrug til kondensatbehandling på eksisterende værk Det betyder således en reduceret miljøbelastning fra fjernvarmeanlægget på Danmarksvej 15.	AS HL den 19/2 2023
36. Den forventede miljøpåvirknings geografiske udstrækning i areal:					Den daglige drift vil have en lille geografisk udstrækning.	AS HL

Væsentlig betydning (Sæt kryds)		Ikke relevant	JA	Bør undersøges	NEJ	Skriv bemærkninger	Ansvar (skriv initialer)
37. Omfanget af personer der forventes berørt af miljøpåvirkningen:						Meget få personer vil blive berørt af den daglige drift.	AS HL
38. Vil den forventede miljøpåvirkning række ud over kommunens område:					X		AS HL
39. Vil den forventede miljøpåvirkning berøre nabolande:					X		AS HL HL den 19/2 2023
40. Forventes miljøpåvirkningerne at kunne være væsentlige	Enkeltvis:				X	Anlæggets daglige drift forventes ikke at medføre væsentlige miljøpåvirkninger Kun i forbindelse med uheld kan der forekomme en væsentlig miljøpåvirkning. Anlægget er dog ikke omfattet af risiko bekendtgørelsens regler, heller ikke, når man ser på de skærpede krav til ammoniak. Derfor skal anlægget ikke miljøgodkendes som risiko virksomhed og må derfor forventes ikke at udgøre en særlig risiko ved uheld. Der er foretaget foranstaltninger for at forebygge, at der sker udslip af ammoniak fra anlægget, se punkt 20 og 33.	AS HL den 19/2 2023
	Eller samlet:				X		
41. Må den samlede miljøpåvirkning betegnes som kompleks:					X		AS HL
42. Er der stor sandsynlighed for miljøpåvirkningen:					X	Der foretages flere forebyggende foranstaltninger for at forebygge, at der sker uheld med udslip af ammoniak til følge, se punkt 20 og punkt 33.	AS HL den 19/2 2023
43. Er påvirkningen af miljøet –	Varig?:				X		AS HL den 19/2 2023
	Hyppig?:				X		
	Irreversibel?:				X		
D: Konklusion (Hvis der er svaret "JA" el. "BØR UNDERSØGES" => AS og sagsbehandler drøfter sagen)							
Giver resultatet af screeningen anledning til at antage, at det anmeldte projekt vil kunne påvirke miljøet væsentligt, således at der er VVM - pligt:					X	Vi har vurderet anlæggets forventede miljøpåvirkninger. Vi vurderer, at anlægget ikke vil medføre væsentlige miljøpåvirkninger med de	AS

Væsentlig betydning (Sæt kryds)	Ikke relevant	JA	Bør under- søges	NEJ	Skriv bemærkninger	Ansvar (skriv initialer)
					foranstaltninger, som der foretages med henblik på at forebygge uheld og støjgener fra anlægget.	

Dato: 20/2 2023

Sagsbehandler: Hanne Linnet